

KOMBIT

Kommunernes it-fællesskab



SF1520 - CPR replika opslag

Integrationsversion 3.6

Integrationsbeskrivelse

KDI - Kommunernes Data & Infrastruktur

Versionshistorik

Integration version	Dokument-version	Dato	Initialer	Kommentarer
3.0	3.0.0	2015-12-01	EHE	Ny major, da det er en selvstændig ny version af servicen.
3.1	3.1.0	2016-08-08	EHE	<ul style="list-style-type: none"> • Fejlrettelse: Fjernet Doedsdato fra Personopslag (afsnit 3.1.4). • Tilføjet PersonopslagV2 (tilføjet afsnit 3.1.5). • Præciseret reference til endpoints samt navngivning på SP. <p>Punkt 1 og 2 har medført opdatering af [WSDL-SP]. Opdatering af [WSDL-EXT] med refererede dokumenter.</p> <p>Fejlrettet databeskrivelse i afsnit 3.1.4, så den afspejler den wsdl der blev udmeldt ultimo 2015.</p>
3.1	3.1.2	2016-12-14	JJN	Kapitel 4.1.8. - TSP03 tilføjet: Start og Scheduling af job på Serviceplatformen til at hente CPR data.
3.2	3.2.0	2017-04-20	XEHL	<p>EP_FS2 og EP_FS3 opdateret med reference til ny teknisk specifikation med Liberty Basic Soap Binding. Heraf opdatering af referencen [WSDL-SP], og tabel i afsnit 3.1.2.</p> <p>Service navn, operationsnavn og rod-element i besked-xsd har gennemgået tilpasning af navn: Service: CPRInformationService -> PersonBaseDataExtendedService Operation: callCPRPersonLookup -> PersonLookup Rod-element: callCPRPersonLookupRequest/Response -> PersonLookupRequest/Response</p>
3.3	3.3.0	2017-07-21	XEHL	Opdateret reference [WSDL-SP] med teknisk specifikation inkluderende LBSB for endpoint EP_FS1 Personliste, opdateret endpoint-oversigt i afsnit 3.1.2. Øvrige endpoints ikke påvirket.
3.5	3.5.0	2018-04-03	JAND	<p>Funktionelle fejlrettelser til CPR Query:</p> <ul style="list-style-type: none"> • Tilføjet Standardadresse • Sortering på kommune, Status, Adressebeskyttelse rettet • Sortering på fuldenavn og standardadresse/by rettet • Søgning på distrikt tilføjet <p>Heraf skemarettelser:</p> <ul style="list-style-type: none"> • CPR Query v2: CPRQueryTypes.xsd - Importreference • CPR Query v2: QueryServiceTypes.xsd - Tilføjet Standardadresse <p>Derudover mindre redaktionelle rettelser: Fjernet referencen [SPREF].</p> <p>Opdateret afsnit 1.3.2 om Servicemanagement med ny kontakt-email.</p> <p>Opdateret afsnit 1.4.1 om test i forbindelse med udvikling.</p> <p>Opdateret links til dokumentbibliotek indeholdende referencer.</p>

3.6	3.6.0	2019-01-10 - 2019-12-20	KRR	Opdatering til nye KDI-skabelon, Nyt versionsnummer på teknisk specifikation, Kommentar om nemSMS/Digital post tilføjet. Oplysninger om at EP_FS2 er udfaset. Opdateret afsnit om udfasning af kommunale distrikter samt grafisk tilretning af listen. Opdateret TLS-version. Rettet KDF til KDI. Præcisering af navnefelt. Formatering af dokumentet. Opdateret tabel i 3.1.3.2 mht SOLR søgeudtryk. Tilføjet at KOMBIT kan stå som afsender kommune. Rettelse af CPR-reference.
3.6	3.6.1	2020-01-28	KRR	Ændret til ny KDI dokumentstandard
3.6	3.6.2	2020-02-04	XMEL	Rettet titel fra "replica" til "replika" og "version" til "integrationsversion" på forsiden. Opdateret Versionshistorik tabellen så den passer med den nye skabelon.
3.6	3.6.3	2020-03-04	KRR	Udvidet beskrivelsen af feltet "antalBoernUnder18".
3.6	3.6.4	2020.05.17	KRR	Tilføjet QueryService.zip i "WSDL-SP". Tidligere indeholdt den kun informationer om Personopslag
3.6	3.6.5	2020.08.11	KRR	Opdateret med en kendt fejl – Civilstand returnerer ikke "U" ved ugifte personer.
3.6	3.6.6	2020.10.27	KRR	Diverse tekst rettelser, fx med "Døde link" og udskiftning af navnet på leverandøren.
3.6	3.6.7	2021.03.19	KRR	Rettet en stavfejl i "historiskkommuncvnr" – så det optræder med 2*m i stavningen. Dokumentet i [BI-LAG] "IFS0004 CPR Query Service (Solr)" er ligeledes opdateret.
3.6	3.6.8	2021.04.16	KRR	Rettet teksten i afsnit om hvilke søgeparameter der kan benyttes. Det er IKKE muligt at lave en søgning på historiske adresser.
3.6	3.6.9	2021.04.29	KRR	Præciseret teksten omkring søgning.

Referencer

Reference	Titel	Kommentarer
[Adgangsstyring]	"Adgangsstyring"	Digitaliseringskatalogets informationsside om den samlede adgangsstyringsløsning i den fælleskommunale rammearkitektur kan findes her: http://docs.kombit.dk/loesning/adgangsstyring/betingelse
[WSDL-SP]	"SF1520_Teknisk_Spec.zip"	Indeholder WSDL for servicen udstillet af Serviceplatformen. Er placeret i dokumentationspakkens Tekniske Spec zip-fil. Pakken downloades fra integrationens produktside i digitaliseringskataloget.
[BILAG]	"SF1520_Bilag.zip"	Indeholder dokumentation og specifikation for den bagvedliggende part til servicen. Er placeret i dokumentationspakkens Bilag zip-fil. Pakken downloades fra integrationens produktside i digitaliseringskataloget.
[SOLR]	"DDD0032 Solr Service" "IFS0004 CPR Query Service (Solr)"	De to supplerende dokumenter om den aktuelle feltimplementering i SOLR er placeret i [BILAG]
[MYN-REG]	"CVR Kommuneliste.xlsx"	Regneark med alle kommuner og deres myndighedskode. Er placeret i [BILAG].
[CPR_udtræk]	"CPR Produktudtræksbeskrivelse U12180-P.pdf"	Teknisk information om feltanvendelsen hos CPR. Er placeret i [BILAG]
[DigKat]	https://digitaliseringskataloget.dk/	Digitaliseringskataloget - din adgang til den fælleskommunale infrastruktur

Indholdsfortegnelse

1	Overordnet beskrivelse	6
1.1	Integrationens formål	6
1.2	Overordnet forretningsflow i integrationen	6
1.3	Servicebetingelser for den samlede integration	10
1.4	Teststrategi	11
1.5	Tilslutning af services	11
1.6	Kendte fejl	12
2	Kontekst for integrationsparter	13
2.1	Lovhjemmel og forvaltningsmæssigt formål	13
2.2	Kontekst for CPR	14
3	Specifikation for integrationsparter	15
3.1	Specifikation af endpoints for Fagsystemer	15
3.2	Specifikation af endpoints for CPR	35
4	Beskrivelse for integrationsplatforme	40
4.1	Beskrivelse for Serviceplatformen	40

1 Overordnet beskrivelse

1.1 Integrationens formål

Formålet med integrationen er at give kommunernes fagsystemer mulighed for at fremsøge de personoplysninger, der er nødvendige, for den kommunale sagsbehandling og forvaltningsvirksomhed.

Integrationen indeholder to service.

Den første kan bruges til at fremsøge personer ud fra udvalgte søgekriterier (CPR Query v.2).

Den anden bruges til opslag af detaljerede personoplysninger på en enkeltperson ud fra CPR-nummer. Den hedder "Person stamdata, udvidet (lokal)" på Serviceplatformen og findes i en version 4.

Der er i øjeblikket mere end 20 fagsystemer der anvender de aktuelt services - her i blandt flere KOMBIT projekter.

- Kommunernes Ydelsessystem (KY)
- Kommunernes Sygedagpengesystem (KSD)
- Sagsoverblik/Partsoverblik (SAPA)
- Ydelsesrefusion (YR)
- Digitalisering – Udsatte børn og unge (DUBU)

1.2 Overordnet forretningsflow i integrationen

Serviceplatformen vedligeholder lokalt en komplet kopi af CPR Registret inkl. CPR vej og CPR Myndighedsregister. Periodisk modtager Serviceplatformen ændringsudtræk fra CPR som synkroniseres ind i CPR replikaet. Derudover bliver CPR replikaet også dagligt berigede med data om en borgers mulighed for at benytte nemSMS/Digital post. Såfremt der ikke kan fremfindes en valid dansk afsender kommuner, indsættes KOMBIT som afsender kommune (CVR-nummer).

Replikaet modtager data fra følgende kilder:

- CPR Person. Serviceplatformen henter dagligt et ændringsudtræk, som indeholder registreringer for de sidste 24 timer.
- CPR Vej udstiller et udtræk for vej og distriktsinformation. Serviceplatformen henter hver måned et udtræk for vej og distriktsinformation på CPRs hjemmeside¹.
- CPR Myndighedsregister. Serviceplatformen henter kvartalsvis et udtræk med myndighedsinformationer på CPRs hjemmeside
- E-boks udstiller dagligt en liste med personer tilmeldt nemSMS og Digital Post.

For både vej og myndighedsregister adviserer CPR gennem et nyhedsbrev, når der er nye versioner.

CPR-informationerne i CPR replikaet kan tilgås via de to services Personliste og Personopslag:

¹Kommunale distrikter bliver ikke mere vedligeholdt i CPR Vej og er dermed udgået fra CPR replikaet ultimo 2018.

- **Personliste** (query) som returnerer en liste med personer ud fra nogle søgekriterier. Søgekriterierne angives ved hjælp af forespørgselsstreng baseret på Apache SOLR med udvalgte parametre såsom navn, fødselsdato, samt angivelse af myndighed (CVR-nr for kommune).
- **Personopslag** via personnummer, som returnerer samtlige CPR-oplysninger om én person, herunder personens adresse og personens familie.

Mellem Serviceplatformen og anvendelsesystemet er der følgende integrationer tilgængelig for anvendelsesystemer:

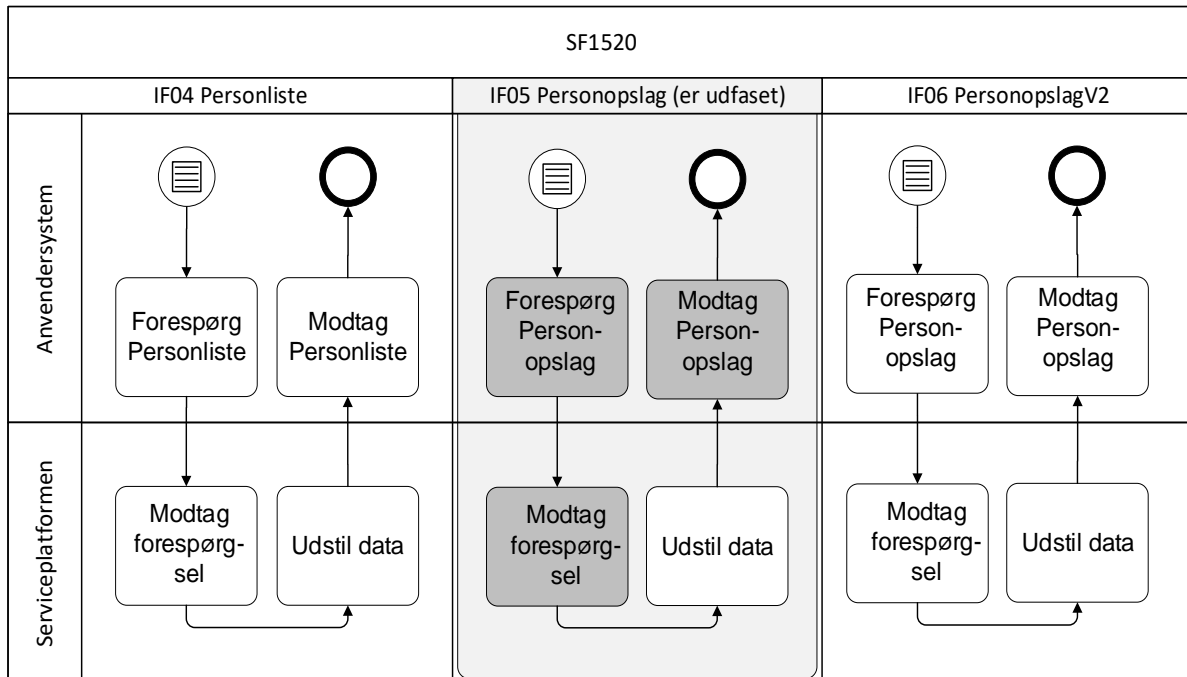
- **IF04 Personliste:**
Fremsøgning af en liste af personer ud fra et søgeudtryk. Tilgængelig for anvendelsesystemer
- **IF05 er udfaset og kan ikke mere tilgås**
- **IF06 PersonopslagV2**
Komplet udtræk af oplysninger om én person ud fra CPR-nummer. Ny version med flere oplysninger, herunder CPR Vej. Nye anvendere bør koble op mod denne.

Mellem CPR Kontoret og Serviceplatformen er der også integrationer. Disse kan ikke kaldes af anvendelsesystemer, og bruges til en intern opdatering:

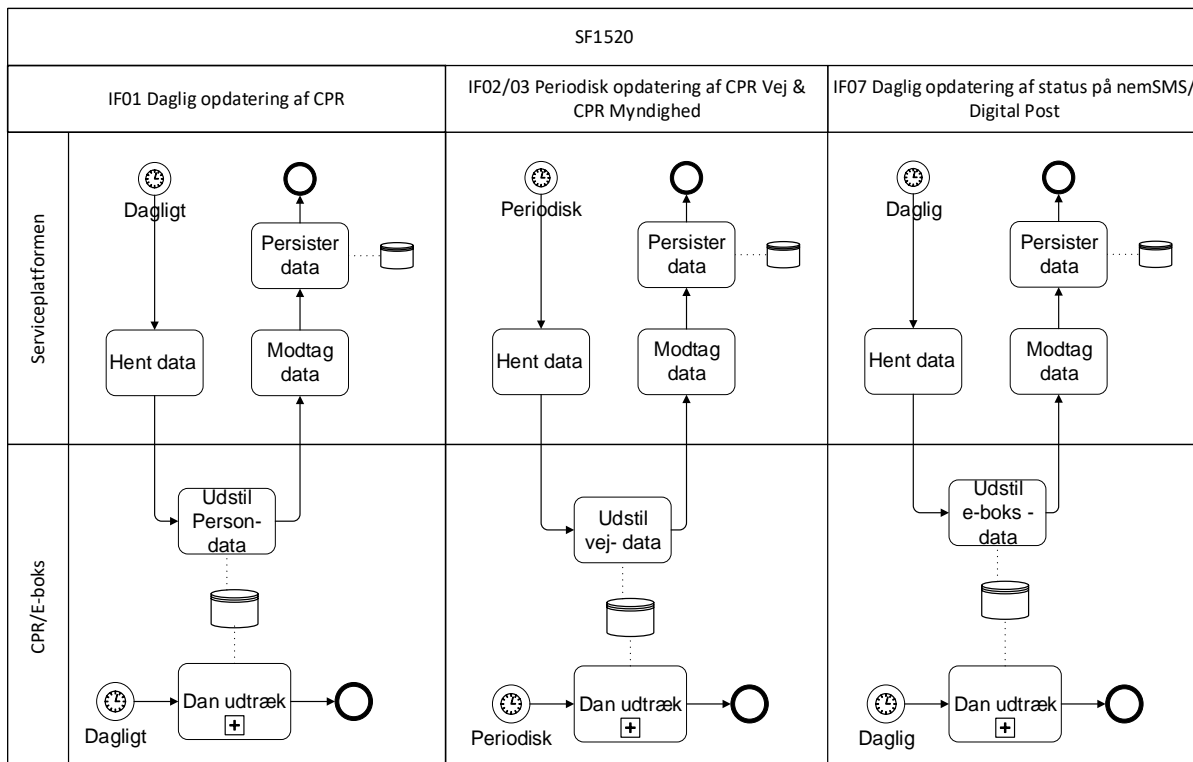
- **IF01 Daglig opdatering af CPR**
Opdatering af persondata i CPR Replika. Forbeholdt Serviceplatformen.
- **IF02 Periodisk opdatering af CPR-Vej**
Opdatering af vejdata i CPR Replika. Forbeholdt Serviceplatformen.
- **IF03 Periodisk opdatering af CPR Myndighedsregister**
Opdatering af Myndighedsdata i CPR Replika. Forbeholdt Serviceplatformen.
- **IF07 Daglig opdatering af nemSMS/Digital Post**
Opdatering af data i CPR Replika. Forbeholdt Serviceplatformen

Detaljerede informationer omkring servicenavne og versioner findes i afsnit 3.1.2.

Det er vigtigt at have kendskab til og forståelse for feltanvendelsen hos CPR, da denne service primært bygge på dataindholdet og feltdefinitionerne hos CPR. Se [CPR udtræk] for yderligere oplysninger om dataindholdet og feltdefinitionerne.



Figur 1: Grafisk repræsentation af integrationsflow mellem anvender og Serviceplatformen i integrationen



Figur 2: Grafisk repræsentation af integrationsflow mellem kildesystem og Serviceplatformen i integrationen

1.2.1 Ændringer ift. eksisterende snitflade

Serviceplatformen udstiller andre services, som også benytter CPR replikaet på serviceplatformen. Disse er ikke beskrevet i dette dokument og bibeholdes uden ændringer. Derudover vil den eksisterende funktionalitet til opdatering af CPR replikaet blive genbrugt på denne services.

I forhold til denne snitflade er der tilføjes et yderligere replika samt fjernet 1 services.

- nemSMS/Digital Post tilføjet CPR Replika opdatering
- Personopslag (uden versionsnummer) fjernet - Benyt i stedet PersonopslagV2

CPR-Vej har fået fjernet kommunale distrikter i indholdet hos CPR, og replikaet er blevet tilsvarende reduceret, så det nu kun indeholder information om følgende distrikter:

Kode i CPR-Vej	Distrikts navn
004 POSTDIST	Post distrikt
009 KIRKEDIST	Kirke distrikt
013 SOGNEDIST	Sogne distrikt
014 VALGDIST	Valg distrikt

CPR Myndighedsregister indeholder oplysninger om de enkelte myndigheders navne, adresse og langt myndighedsnavn (benyttes til Fødested), så KOMKOD og MYNKOD kan omsættes til tekster.

I forrige version blev følgende implementeret:

- **CPR Replika.** Replikaet eller forespørgsler udvides med myndigheden (CVR-nummer) og kommunekode på alle CPR data. Opsætningstabellen mellem kommunekode og CVR er vist i [MYN-REG].
- **CPR Myndighedsregister.** Et replika af CPRs Myndighedsregister [MYN-REG] etableres på Serviceplatformen til opslag af myndigheders navn og fødested (langt navn). Myndighedsregisteret hentes på CPRs hjemmeside. Replikaet opdateres, når CPR oplyser via nyhedsbrev, at der er opdateringer, hvilket sker kvartalsvis.
- **CPR Vej Replika.** Der udarbejdes et CPR Vej replika som indeholder adresser og alle distrikter. CPR-vej hentes fra CPRs hjemmeside og opdateres, når CPR oplyser via nyhedsbrev, at der er opdateringer, hvilket sker månedligt. Også her skal replikaet udvides med myndighed (CVR_nummer) sammen med kommunekode.
- **PersonopslagV2.** Den aktuelle Personopslag service, som kan levere samtlige CPR-data fra replikaet som findes på en person, herunder stamdata, adresse, familieoplysninger, adressehistorik og distriktsinformation. Personer slås op via CPR nummer.
- **Personliste service.** Der er udarbejdet en Personliste service, der er mere fleksibel end den, der i dag findes på Serviceplatformen ved navn ADRSOG1.

Den generiske søgning omfatter en søgning på CPR-nummer, Navn, Fødselsdato, Køn, Adresse, Vejnavn, Interval af husnumre, Husnumre, Etage, Side/dørnummer, Postnummer, By, Distrikt, Kommune eller Vejkode. Alle parametre er valgfrie, og kun en væsentlig parameter er krævet.

Søgeservicen er baseret på Apache SOLR, og kaldes med SOLR query streng som parameter. Den tidligere udgave var baseret på en fast liste af parametre.

1.3 Servicebetingelser for den samlede integration

Personliste og Personopslag er CPR Replika integrationer, som benytter Serviceplatformens lokale kopi af CPR-data. Der er fælles servicemål for Personliste og PersonopslagV2.

1.3.1 Servicemål

Parameter	Personliste/ PersonopslagV2
Tidsrum	Serviceplatformen driftsafvikles hele døgnet alle dage bortset fra når der udføres servicevinduer.
Svartid	Serviceplatformen har forskellig SLA på svartid alt efter hvilken integrationskompleksitet, der er tale om: Simpel = 1 sekund Mellem = 1,5 sekund Kompleks = 4 sekunder
Tilgængelighed	Servicemålene for Serviceplatformen driftseffektivitet er 99,8% for perioden 06:00 -18:00 på arbejdsdage samt 98,5 % i den øvrige tid.
Spidsbelastningsperiode	Spidsbelastningen for Serviceplatformen er 06:00 -18:00 på arbejdsdage.
Servicevinduer	Ved mindre opdateringer for Serviceplatformen: En gang om ugen i tidsrummet 05:00 -06:00. Varsling: 1. uge, varighed maksimal en time. Ved større og kritiske opdateringer: Optil 1 gang om måneden i tidsrummet mandag kl. 03:00 til mandag kl. 06:00. Varsling: 1. uge, Varighed: max 3 timer Omlægning af miljøer, arkitektur og services: 1 gang pr. kvartal i tidsrummet søndag kl. 22:00 til mandag kl. 06:00. Varsling 1. måned, varighed max 8 timer.

1.3.2 Service Management

Informationer om driftsmeddelelser, forespørgsler og kontaktinformationer, findes på siden for Drift og Forvaltning på [DigiKat].

1.4 Teststrategi

Den planlagte test af services til installation på Serviceplatformen omfatter pt., at der udfører automatiserede tests af services og unittests.

Der er tale om en robust test af sikkerhed, routing og anden kernefunktionalitet i integrationen, samt mere en simpel test af, om de enkelte operationer kan benyttes udført ved "stikprøvekontrol". Testen omfatter ikke samtlige dataelementer i operationerne.

Leverandøren af Serviceplatformen er ansvarlig for denne test.

Det generelle udgangspunkt for KOMBITs teststrategi er, at alle involverede parter har gennemført en robust systemtest af egen løsning, før der gennemføres test parterne imellem.

Generelle informationer om ibrugtagning og test, samt kontaktinformationer for specifikke ønsker, kan findes på informationsiden for KDI.

1.5 Tilslutning af services

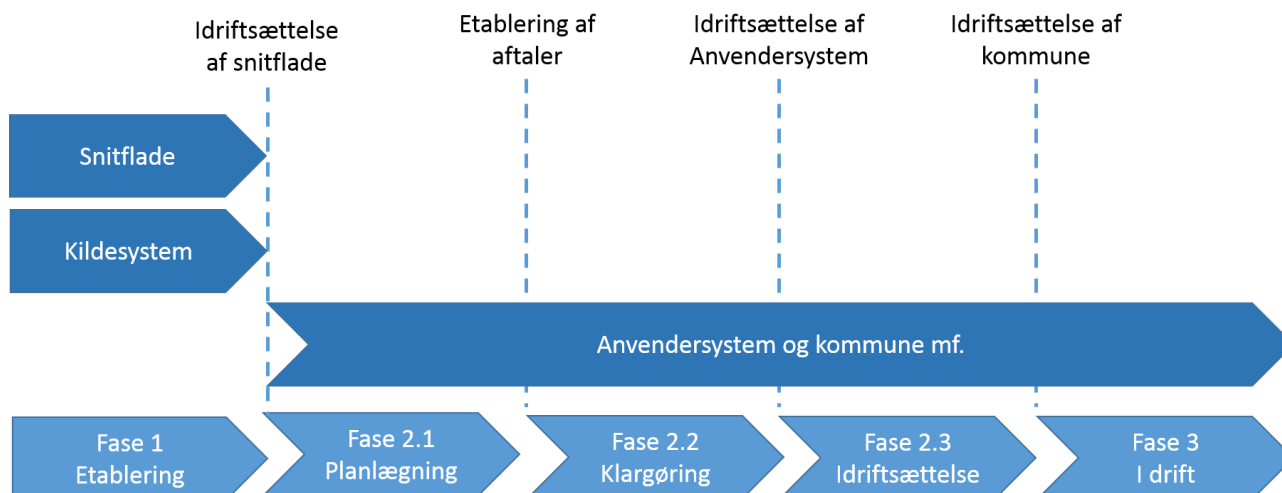
For at kunne anvende snitfladen er der en række vilkår og forudsætninger, som skal være opfyldt af tilslutningsparterne, hvilket vil sige kildesystemet og anvendersystemerne. Disse er opdelt i generelle vilkår og forudsætning, som gælder på tværs af snitfladerne og i specifikke vilkår og forudsætninger, som gælder tilslutning til selve snitfladen.

De generelle vilkår og forudsætninger skal være på plads før Snitfladen kan anvendes.

De specifikke aktiviteter der skal udføres som forudsætning for tilslutning af en tilslutningspart er beskrevet for hver enkelt tilslutningspart i kapitel 2

1.5.1 Køreplan for Implementering

Nedenstående diagram viser køreplanen for udrulningen af et anvendersystem inden for KOMBIT rammearkitektur under monopolbrudsprojektet. Det væsentlige i køreplanen er faserne, mens en egentlig tidsplan vil følge af den faktiske implementeringsplan. Aktiviteter, som er forudsætninger og betingelser i forbindelse med ibrugtagning af en snitflade, som følge af en udrulning af et anvendersystem, vil referere til den fase, den hensigtsmæssig kan udføres i.



1.5.2 Supplerende information om tilslutning

Intet.

1.6 Kendte fejl

Der er identificeret en fejl hvor Civilstatus ikke returnerer "U" når der tale om ugifte personer. Og da alle personer som udgangspunkt er "Ugifte", skal denne værdi bruges som default værdi.

Man vil altid stå med Civilstand **UGIFT** hvis man ikke står med en af de andre.

Civilstand (nuværende) ?	
Civilstand:	Ugift
Ægtefælle/partner personnummer:	
Civilstandsdato:	
Civilstandsmyndighed:	
Myndighedstekst:	
Registreret af:	

2 Kontekst for integrationsparter

2.1 Lovhjemmel og forvaltningsmæssigt formål

For alle anvendere af CPR Services på Serviceplatformen skal der være lovhjemmel til at hente data omkring borgeren i forbindelse med sagsbehandling.

Det anførte hjemmelsgrundlag er bestemt af det enkelte og relevante fagprojekt på bestillingstidspunktet. Det er fastsat på baggrund af en rimelig og dækkende analyse. Henvisningen til hjemmelsgrundlaget bliver ikke vedligeholdt, hvorfor KOMBIT naturligvis ikke kan indestå for, at denne henvisnings indhold og retsvirkning til alle tider vil være korrekt. KOMBIT skal derfor understrege, at læseren af dette dokument udelukkende skal læse hjemmelsgrundlaget som en orientering.

Informationer fra CPR indeholder mange personfølsomme data, og det er vigtigt at hver anvender har indarbejdet procedure til at undgå at disse data bliver udstillet uhensigtsmæssigt.

2.1.1 Kapacitets- og servicekrav

Det forventes at der foretages mellem 3 til 5 millioner opslag per måned samlet for alle anvenderne af snitfladen.

Stamdata hentes synkront online i forbindelse med at brugeren oplyser borgerens sag.

2.1.2 Tilslutning til Snitflade for en anvender

Dette kapitel beskriver de opgaver, som skal gennemføres i relation til snitfladen, for at en kommune gennem et anvendersystem kan benytte snitfladen.

ID	Aktivitet	Opgavekategori	Komponent	Ansvarlig	Udførende	Fase og afhængighed	Kommentar
TS201	Anmodning om serviceaftale for SF1520	Konfiguration	Administrationsmodul	Leverandør af Anvendersystem	Leverandør af Anvendersystem	Fase 2.2	
TS202	Afsendende myndighed skal godkende serviceaftale for snitflade SF1520	Konfiguration	Administrationsmodul	Leverandør af Anvendersystem	Afsendende Myndighed/Kommune	Fase 2.2	

TS201	Leverandøren af anvendersystemet skal anmode om indgåelse af serviceaftale på de services, som SF1520 udstiller og som anvenderen ønsker at benytte. Dette skal gøres i serviceplatformens administrationsmodul, og kommunen skal godkende denne anmodning jf. Vilkår for anvendelse af sikkerhedsmodellen i Rammearkitekturen [Adgangsstyring]. I forbindelse med tilslutning til SF1520 skal korrekte endpoints for snitfladen angives. Serviceaftalen dækker alle services, beskrevet i denne integrationsbeskrivelse. Bemærk at KOMBIT også skal stå som godkendt afsender.						
TS202	Kommune skal godkende ovenstående serviceaftale.						

2.2 Kontekst for CPR

2.2.1 Lovhjemmel og forvaltningsmæssigt formål

Ikke oplyst af kildesystem.

2.2.2 Kapacitets- og servicekrav

Ikke oplyst af kildesystem.

2.2.3 Tilslutning til Snitflade for CPR

Dette kapitel beskriver de opgaver, som skal gennemføres i relation til snitfladen for CPR, for at en kommune gennem et anvendersystem kan benytte snitfladen.

ID	Aktivitet	Opgavekategori	Komponent	Ansvarlig	Udførende	Fase og afhængighed	Kommentar
TS101	Indgåelse af Databehandleraftale	Aftale	Serviceplatformen	Kommune	KOMBIT	Fase 1	Aftale gælder SF1320_A og SF1520, og er allerede indgået af KOMBIT på vegne af kommunerne

TS101	KOMBIT har på vegne af kommuner indgået databehandleraftale med CPR-administrationen under Social- og Indenrigsministeriet. Det er endvidere aftalt at KOMBIT benyttes som Objekt.Ansvarlig.Myndighed såfremt der ikke kan fremsøges en valid dansk kommune.						
-------	--	--	--	--	--	--	--

3 Specifikation for integrationsparter

3.1 Specifikation af endpoints for Fagsystemer

Integrationen benyttes til at give fagsystemerne mulighed for at fremsøge personoplysninger, som er relevante i forbindelse med offentlige myndigheders behandling af myndighedssager eller forvaltningsvirksomhed.

Fagsystemerne kalder Serviceplatformen, som udstiller en Personliste service til fremsøgning af borgere på forskellige parametre herunder navn og fødselsdato, samt Personopslag services til fremsøgning af detaljerede oplysninger på om en specifik borger alene via CPR-nummer.

Der foregår ikke nogen filtrering af de udstillede data fra CPR til anvenderen.

Serviceplatformen foretager opslag på et lokalt replika, der opdateres hvert døgn på baggrund af et ændringsudtræk fra CPR persondata, hvor CPR-Vej og CPR Myndighedsregister hentes på CPRs hjemmeside ved ændringer.

3.1.1 Overordnet forretningslogik

Serviceplatformen udstiller en synkron Personliste service (IF04), der udstiller persondata

1. Fagsystemet kalder EP_FS1 Personliste på Serviceplatformen (Synkront kald)
2. Serviceplatformen returnerer svaret til fagsystemet, returformat er angivet i 3.1.3.23.1.3.

Serviceplatformen udstiller en synkron Personopslags service V2 (IF06), der udstiller persondata

1. Fagsystemet kalder EP_FS3 Personopslag på Serviceplatformen (Synkront kald)
2. Serviceplatformen returnerer svaret til fagsystemet, returformat er angivet i 3.1.4.2.

3.1.2 Oversigt over endpoints

ID	Navn	Reference til wsdl*	Servicenavn på Serviceplatformen**	Version på Serviceplatformen***
EP_FS1	Personliste	[WSDL-SP]/CPRListe/wsdl/token/QueryService.wsdl Servicenavn: CPRQueryService Operationsnavn: callCPRPersonList	Query	2.0
EP_FS2	Personopslag	UDFASET		
EP_FS3	PersonopslagV2	[WSDL-SP]/CPROpplagsV2/wsdl/token/PersonBaseDataExtendedService.wsdl	Person stamdata, udvidet (lokal)	4.0

		Servicenavn: PersonBaseDataExtendedService		
		Operationsnavn: PersonLookup		

* Referencen [WSDL-SP] findes i referencelisten i starten af dette dokument, og stien i referencelisten henviser til entydig version af referencen.

** Servicenavn refererer til det navn man kan finde servicen under på Serviceplatformens administrationsmodul i det eksterne testmiljø eller produktionsmiljøet

*** Version referer til den version af servicen på Serviceplatformens administrationsmodul, som denne integrationsbeskrivelse omhandler.

3.1.3 *Beskrivelse af endpoint EP_FS1 Personliste*

3.1.3.1 *Transportspecifikation*

3.1.3.1.1 Serviceudstiller

Serviceplatformen udstiller servicen Personliste.

3.1.3.1.2 Serviceanvender

Fagsystemet er serviceanvender.

3.1.3.1.3 Teknologisk understøttelse

Snitfladen implementeres som webservicebaseret SOAP over HTTPS med TLS.

3.1.3.1.4 Teknisk endpoint

Endpoint oplysninger er angivet i tabellen i afsnit 3.1.2.

3.1.3.1.5 Teknisk retning for udveksling

Fagsystemerne kalder Serviceplatformen via web service kald.

3.1.3.1.6 Dataretning for udveksling

Serviceplatformen returnerer persondata til Fagsystemet ud fra angivne parametre.

3.1.3.1.7 Service invokation / Triggers

Kommunikationen initieres af Fagsystemet, når der ønskes personoplysninger i forbindelse med sagsbehandling og forvaltningsvirksomhed.

3.1.3.2 *Dataspecifikation*

Personliste søgefunktionen (Solr) understøtter samme søgeparametre som ADRSOG1 fra CPR, dog udvidet med fødselsdato. Mindst et parameter af typen navn, fødselsdato, personnummer, vejnavn eller vejkode skal være angivet.

3.1.3.2.1 Inputparametre

Der benyttes en query løsning baseret på Apache SOLR, som giver stor fleksibilitet i forhold til at sammenstille og vægte parametre i søgningen. Se yderligere information SOLR generelt og den specifikke implementering anvendt i denne snitflade under [SOLR].

Søgningen understøtter fleksibel søgning på kombinationer af CPR, Navn, Fødselsdato, Køn, Adresse, Vejnavn, Interval af husnumre, Husnumre, Etage, Side/dørnummer, Postnummer, By, Distrikt, Kommune, Vejkode samt Historisk adresser.

Enkeltfelter at kunne angive flere værdier, samt om det søgningen skal matche alle eller nogle af værdierne (AND/OR). Der kan angives wildcards i søgningen (? og *), ligesom man kan angive hvilken kolonne søgeresultatet skal sorteres efter.

Fagsystemerne kalder PersonListe med et enkelt parameter som skal være en syntaktisk korrekt formateret SOLR querystring. SOLR understøtter komplekse forespørgsler både i forhold til constraints, fritekst & wildcardsøgninger og søgninger på tværs af flere felter. Anvendelsesystemet kan også angive, hvor mange resultater der returneres i svaret som en parameter i forespørgslen. Anvendelsesystemet skal dog selv håndtere paging. Et eksempel på en søgestreg ser således ud:

```
q=*&rows=250&defType=edismax
```

Denne ville blive til følgende request:

```
<ns2:callCPRPersonListRequest xmlns:ns2="http://serviceplatformen.dk/xml/wsdl/soap11/CPRQueryService/1/" xmlns:ns1="http://serviceplatformen.dk/xml/schemas/CallContext/1/">
  <!--Optional-->
  <ns1:CallContext>
    <!--You may enter the optional following 3 items in any order-->
    <ns1:OnBehalfOfUser?</ns1:OnBehalfOfUser>
    <ns1:CallersServiceCallIdentifier?</ns1:CallersServiceCallIdentifier>
    <ns1:AccountingInfo?</ns1:AccountingInfo>
  </ns1:CallContext>
  <ns2:searchParameter>q=*&rows=250&defType=edismax</ns2:searchParameter>
</ns2:callCPRPersonListRequest>
```

Denne tabel viser nogle eksempelforespørgsler, der er brugt i forbindelse med afprøvningen af SOLR, forud for ændringen.

Query (as received by the Service platform)	Kommentar
Egon AND Olsen&wt=xml&start=0&rows=250&defType=edismax	Søgning på fuldt navn
Ivan AND Petersen&wt=xml&start=0&rows=250&defType=edismax	Søgning på fuldt navn
Jens AND Jensen&wt=xml&start=0&rows=250&defType=edismax	Søgning på fuldt navn
Finn AND Larsen AND 251&wt=xml&start=0&rows=250&defType=edismax	Søgning på fuldt navn
Jens AND *vej AND 43&wt=xml&start=0&rows=250&defType=edismax	Søgning der benytter "wildcards"
vej AND Ott&wt=xml&start=0&rows=250&defType=edismax	Søgning der benytter "wildcards"
fornavn:Jens AND efternavn:Jen- sen&wt=xml&start=0&rows=250&defType=edismax	Søgning på specifikt felt (fornavn, efternavn)

Jens OR Jensen&wt=xml&start=0&rows=250&defType=edismax	Søgning med "Or"
Jensen&qf=efternavn^20.0 for- navn^1.0&wt=xml&start=0&rows=250&defType=edismax	Søgning hvor et specifikt felt har højere værdi end de andre. Denne søgning har en højere "hit" på efternavn frem for på fornavn.
Jensen&qf=efternavn^1.0 for- navn^20.0&wt=xml&start=0&rows=250&defType=edismax	Søgning hvor et specifikt felt har højere værdi end de andre. Denne søgning har en højere "hit" på fornavn frem for efternavn.
Peter AND Han- sen&wt=xml&start=250&rows=250&defType=edismax	Søgning der benytter "paging". Her bliver der spurgt til række 250 – 500
vej* AND *4* OR *A*&timeAl- lowed=2000&wt=xml&start=250&rows=250&defType=edismax	Søgning med tidsbegrænsning på selve søgningen. I dette tilfælde 2 sekunder (2000 millisekunder).
fornavn:Jens AND efternavn:Jensen AND sta- tus:90&wt=xml&start=0&rows=250&defType=edismax	Søger på alle Jens Jensen der er døde (status =90)

Bemærk: Ved søgning med karakteren Æ, Ø og Å henholdsvis æ, ø og å, vil disse blive mappet til andre ASCII tegn. 'Æ' -> 'AE', 'Ø' -> 'O' og 'Å' -> 'A'.

Det betyder at en søgning på efternavn "Jo*" vil finde personer der hedder både Johansen og Jørgensen. En søgning med efternavn "Jø*" vil finde de samme personer.

For "Æ" eller "æ", skal man være opmærksom på at disse oversat til to ASCII tegn AE og ae.

Hvis man i queryen bruger to spørgsmålstegn i stedet for Æ/æ finder man det forventede data.

Et eksempel:

`q=(standardadresse:Solv??nget)&rows=250`

giver det samme resultat som:

`q=(standardadresse:Solvænget)&rows=250.`

Mappingen af alle karakterer kan ses i [SOLR] - "IFS0004 - Appendiks A samt afsnit 6.3".

Nedenstående tabel indeholder de SOLR søgefelter, der kan søges på. Tabellen viser også hvor data hentes i CPR (jf. [MYN-REG]).

Feltnavn	Felttype	Flerværdifelt	CPR Record og navn
cprnummer	string	Nej	001:PNR
fornavn	text_general	Nej	008:FORNVN
mellemlavn	text_general	Nej	008:MELNVN
efternavn	text_general	Nej	008:EFTERNVN
fuldenavn (Adresseringsnavn)	text_general	Nej	003:ADRVN
foedselsdato	string	Nej	001:FOED_DT
koen	text_general	Nej	001:KOEN
status	string	Nej	<p>001:STATUS</p> <p>Status på personen i CPR:</p> <p>01 = Aktiv, bopæl i dansk folkeregister</p> <p>03 = Aktiv, speciel vejkode (9900 - 9999)</p> <p>05 = Aktiv, bopæl i Grønland</p> <p>07 = Aktiv, speciel vejkode Grønland</p> <p>20 = Inaktiv, uden bopæl i dansk/grønlandsk folkeregister men tildelt personnummer af skattehensyn</p> <p>30 = Inaktiv, annulleret personnummer</p> <p>50 = Inaktiv, slettet personnummer ved dobbeltnummer</p> <p>60 = Inaktiv, ændret personnummer ved ændring af fødselsdato og køn</p> <p>70 = Inaktiv, forsvundet</p> <p>80 = Inaktiv, udrejst</p> <p>90 = Inaktiv, død</p>
vejnavn	text_general	Nej	002:KOMKOD+002:VEJKOD omsat til vejnavn i CPRvej 001:VEJNVN
husnummer	text_general	Nej	002:HUSNR (format NNNX)
husnummerlige	boolean	Nej	CPR-Vej 003:LIGEULIGE (Værdierne L/U)
etage	string	Nej	002:ETAGE
sidedoer	text_general	Nej	002:SIDEDOER
standardadresse	text_general	Nej	003:STANDARDADR

postnummer	string	Nej	002:SIDEDOER
by	text_general	Nej	003:POSTDISTTXT
kommunecvr	text_general	Nej	CVR-nummer på kommune som omsættes til KOMKOD i SP
vejkode	string	Nej	002:VEJKOD
historiskhusnummer	text_general	Ja	023:HUSNR
historisketage	text_general	Ja	023:ETAGE
historisksidedoer	text_general	Ja	023:SIDEDOER
historiskkommunecvr	text_general	Ja	023:KOMKOD
historiskvejkode	string	Ja	023:VEJKOD

3.1.3.2.2 Outputparametre

Output data har følgende felter fra CPR replika:

Feltnavn i SOLR	Feltnavn i CPR	Kommentar
antal	SOLR antal	Resultat i antal fundet i søgning.
gaeldendepersonnummer	001:PNR	BEMÆRK: Det er det aktuelle CPR-nummer der bliver returneret. SOLR feltnavnet er lidt misvisende, da "gældende personnummer" normalt refererer til PNRGAELD. Se afsnit 3.1.4.2
fornavn	008:FORNVN	Fornavne
mellempnavn	008:MELNVN	Mellempnavne
efternavn	008:EFERNVN	Efternavne
adnavn	008:ADRVN	Adresseringsnavn
vejnavn husnummer etage sidedoer	003:STANDARDADR	Et samlet adressefelt, som indeholder Vejnavn, husnummer, etage og side/dør. Er reduceret til 34 karakterer af CPR.
bynavn	003:BYNVN	Bynavn
postnummer	003:POSTNR	Postnummer
postdistrikt	003:POSTDISTTXT	Postdistrikt tekst
navn	Opslag i myndighed med 003:KOMKOD eller CVR	Kommunens navn
nummer	CVR-nummer fra 003:KOMKOD	CVR nummer på kommunen
kode	003:KOMKOD	Kommunekode (4 ciffer)
status	001:STATUS	Status på personen i CPR Se statuskode i tabellen " 001:STATUS" oven for
kontaktadr1	006:ADR1-KONTAKTADR	Kontaktadresse linie 1
kontaktadr2	006:ADR2-KONTAKTADR	Kontaktadresse linie 2
Kontaktadr3	006:ADR3-KONTAKTADR	Kontaktadresse linie 3
Kontaktadr4	006:ADR4-KONTAKTADR	Kontaktadresse linie 4
Kontaktadr5	006:ADR5-KONTAKTADR	Kontaktadresse linie 5
adressebeskyttelse	004:BESKYTTTYPE=1 Og dato ligger i intervallet 004:START_DT-BESKYTTELSE – 004:SLET_DT-BESKYTTELSE	True / false

Selve svaret kan f.eks. se således ud:

```
<n1:antal>0</n1:antal>
<n1:person>
  <n1:gaeldendePersonnummer>a</n1:gaeldendePersonnummer>
  <n1:navn>
    <n1:fornavn>String</n1:fornavn>
    <n1:mellempnavn>String</n1:mellempnavn>
    <n1:efternavn>String</n1:efternavn>
    <n1:admavn>String</n1:admavn>
  </n1:navn>
```

```
<n1:adresse>
  <n1:vejnavn>String</n1:vejnavn>
  <n1:husnummer>String</n1:husnummer>
  <n1:etage>String</n1:etage>
  <n1:sidedoer>String</n1:sidedoer>
  <n1:postnummer>String</n1:postnummer>
  <n1:bynavn>String</n1:bynavn>
  <n1:postdistrikt>String</n1:postdistrikt>
  <n1:kommune>
    <n1:navn>String</n1:navn>
    <n1:nummer>0</n1:nummer>
    <n1:kode>0</n1:kode>
  </n1:kommune>
</n1:adresse>
<n1:kontaktadresse>
  <n1:kontaktadr1>String</n1:kontaktadr1>
  <n1:kontaktadr2>String</n1:kontaktadr2>
  <n1:kontaktadr3>String</n1:kontaktadr3>
  <n1:kontaktadr4>String</n1:kontaktadr4>
  <n1:kontaktadr5>String</n1:kontaktadr5>
</n1:kontaktadresse>
<n1:status>30</n1:status>
<n1:adressebeskyttelse>true</n1:adressebeskyttelse>
</n1:person>
```

Ovenstående kode indeholder ikke alle nøgler, og den er heller ikke fuldstændig ift. at medtage alle registre. Målet er kun at illustrere indholdet.

3.1.3.3 Sikkerhed

Personliste udstilles med rammearkitekturens tokenbaserede sikkerhedsmodel.

3.1.3.4 Leverancesikkerhed og fejlhåndtering

Serviceen er udstillet fra Serviceplatformen, hvor der benyttes replika fra CPR. SOLR løsningen håndterer at levere svaret i aftalt format.

Da der er tale om en forespørgsel, som kan kaldes gentagne gange for samme person, vil fagsystemet selv være ansvarlig for at kalde igen i tilfælde af driftsforstyrrelser.

3.1.3.5 Servicemål

Følgende underafsnit indeholder oplysninger vedrørende servicemål for aftalt driftstid.

3.1.3.5.1 Aftalt driftstid

Parameter	Værdi
Tidsrum	Systemet driftsafvikles hele døgnet alle dage bortset fra når der udføres ændringer/hvor der er servicevinduer.
Svartid	Der er forskellig SLA på svartid alt efter hvilken integrationskompleksitet, der er tale om:

	Simpel = 1 sekund Mellem = 1,5 sekund Kompleks = 4 sekunder
Tilgængelighed	Servicemålene for systemets driftseffektivitet er 99,8% for perioden 06:00 -18:00 på arbejdsdage samt 98,5 % i den øvrige tid.
Spidsbelastningsperiode	Er i perioden 06:00 -18:00 på arbejdsdage.
Servicevinduer	Ved mindre opdateringer: En gang om ugen i tidsrummet 05:00 -06:00. Varsling: 1. uge, varighed (naturligvis) max en time. Ved større og kritiske opdateringer: Optil 1 gang om måneden i tidsrummet mandag kl. 03:00 til mandag kl. 06:00. Varsling: 1. uge, Varighed: max 3 timer Ved omlægning af miljøer, arkitektur og services: 1 gang pr. kvartal i tidrummet søndag kl. 22:00 til mandag kl. 06:00. Varsling 1. måned, varighed max 8 timer.

3.1.4 Beskrivelse af endpoint EP_FS3 PersonopslagV2

3.1.4.1 Transportspecifikation

3.1.4.1.1 Serviceudstiller

Serviceplatformen udstiller servicen Personopslag.

3.1.4.1.2 Serviceanvender

Fagsystemet er serviceanvender.

3.1.4.1.3 Teknologisk understøttelse

Snitfladen implementeres som webservicebaseret, SOAP over HTTPS med TLS.

3.1.4.1.4 Teknisk endpoint

Endpointoplysning er angivet i tabellen i afsnit 3.1.2.

3.1.4.1.5 Teknisk retning for udveksling

Fagsystemerne kalder Serviceplatformen via web service kald.

3.1.4.1.6 Dataretning for udveksling

Serviceplatformen returnerer persondata til Fagsystemet ud fra et personnummer.

3.1.4.1.7 Service invokation / Triggers

Kommunikationen initieres af Fagsystemet, når der ønskes personoplysninger i forbindelse med sagsbehandling og forvaltningsvirksomhed.

3.1.4.2 *Dataspecifikation*

Personopslag skal have følgende input parameter:

Nøgle	Beskrivelse
PNR	Personnummer - urn:oio.cpr-nr:xxxxxxxxxx

Output data vil have følgende felter fra CPR replika:

Feltnavn	Record:Feltnavn i CPR
personnummer	001:PNR
gaeldendePersonnummer	001:PNRGAELD
personadresseringsnavn	008:ADRNVN
fornavn	008:FORNVN
mellemlavn	008:MELNVN
efternavn	008:EFTERNVN
fornavnMarkering	008:FORNVN_MRK
mellemlavnMarkering	008:MELNVN_MRK
efternavnMarkering	008:EFTERNVN_MRK
(Navnestartdato) dato	008:NVNHAENSTART
(Navnestartdato) usikkerhedsmarkering	008: HAENSTART_UMRK-NAVNE
(foedselsdato) dato	001:FOED_DT
(foedselsdato) usikkerhedsmarkering	001:FOED_DT_UMRK
foedselsregistreringsstedKode	009:START_MYNKOD-FØDESTED omsat til tekst (001:MYNNVN_XL - langt myndighedsnavn) + 009:MYNTXT-FØDESTED. Tekster hentes fra Myndighedsregistret.
foedselsregistreringsstedKodeMyndighedsnavn	008:HAENSTART_UMRK-NAVNE
supplerendeFoedselsregistreringssted	009:MYNTXT-FØDESTED
(startdato) dato	001:START_DT-PERSON
(startdato) usikkerhedsmarkering	001:START_DT_UMRK-PERSON
(slutdato) dato	001:SLUT_DT-PERSON
(slutdato) usikkerhedsmarkering	001: SLUT_DT_UMRK-PERSON
alder	Beregnes ud fra Dagsdato – 001:FOED_DT
koen	001:KOEN
antalBoernUnder18	Beregnet felt – Kun børn med statuskode 1, 3, 5 eller 7
stilling	001:STILLING
status	001:STATUS
(statusdato) dato	001:STATUSHAENSTART
(statusdato) usikkerhedsmarkering	001:STATUSDTO_UMRK
separeret	Beregnet felt
(Separationsdato) dato	013:START_DT-SEPARATION
(Separationsdato) usikkerhedsmarkering	013:START_DT-SEPARATION
civilstand	012:CIVST U=Ugift, G=Gift, F=Fraskilt, E=Enke/Enkemand, P=Registreret partnerskab, O=Ophævet partnerskab, L=Længstlevende partner, D=Død
(civilstandsdato) dato	012:HAENSTART-CIVILSTAND
(civilstandsdato) usikkerhedsmarkering	012:HAENSTART_UMRK-CIVILSTAND
landekode	010:LANDEKOD omsat til tekst. Tekster hentes fra Myndighedsregistret.
(statsborgerskabDato) dato	010:HAENSTART-STATSBORGERSKAB
(statsborgerskabDato) usikkerhedsmarkering	010:HAENSTART_UMRK-STATSBORGERSKAB

landekodeMyndighedsnavn	010:LANDEKOD
(umyndiggoerelse) umyndiggoerelseRelationType	017:UMYN_RELTYP
(umyndiggoerelse) relationPersonnummer	017:RELPNR
(umyndiggoerelse) relationStartdato	
(umyndiggoerelse) relationVaergenavn	017:RELADRSAT_RELPNR_TXT. Hvem der er værge for denne borger.
(umyndiggoerelse) relationVaergeadresseStartdato	
(umyndiggoerelseStartdato) dato	017:START_DT-UMYNDIG
(umyndiggoerelseStartdato) usikkerhedsmarkering	
umyndiggoerelseSlettedato	017:SLET_DT-UMYNDIG
umyndiggjort	Beregnet: Dagsdato er i intervallet 017:START_DT-UMYNDIG og 017:SLET_DT-UMYNDIG
(umyndiggoerelse) relationtekst1	017:RELTXT1
(umyndiggoerelse) relationtekst2	017:RELTXT2
(umyndiggoerelse) relationtekst3	017:RELTXT3
(umyndiggoerelse) relationtekst4	017:RELTXT4
(umyndiggoerelse) relationtekst5	017:RELTXT5
(forsvindingsdato) dato	
(forsvindingsdato) usikkerhedsmarkering	
(adressebeskyttelse) startdato	
(adressebeskyttelse) slutdato	
(adressebeskyttelse) beskyttet	Beregnet felt (Ja/nej) - 004:BESKYTTTYPE=1 og dato ligger i intervallet 004:START_DT-BESKYTTELSE – 004:SLET_DT-BESKYTTELSE
(vejviserbeskyttelse) startdato	
(vejviserbeskyttelse) slutdato	
(vejviserbeskyttelse) beskyttet	Beregnet felt (Ja/nej) - 004:BESKYTTTYPE=2 og dato ligger i intervallet 004:START_DT-BESKYTTELSE – 004:SLET_DT-BESKYTTELSE
(markedsfoeringsbeskyttelse) startdato	
(markedsfoeringsbeskyttelse) slutdato	
(markedsfoeringsbeskyttelse) beskyttet	Beregnet felt (Ja/nej) - 004:BESKYTTTYPE=3 og dato ligger i intervallet 004:START_DT-BESKYTTELSE – 004:SLET_DT-BESKYTTELSE
tilmeldtNemsms	Opslag i Digital Post replika (Ja/Nej)
tilmeldtDigitalpost	Opslag i Digital Post replika (Ja/Nej)
(aktuelAdresse) kommuneCvr	CVR-nummer fra 003:KOMKOD
(aktuelAdresse) kommunekode	003:KOMKOD
(aktuelAdresse) vejkode	003:VEJKOD [BEMÆRK – særlige forhold for vejkode 9962]
(aktuelAdresse) husnummer	003:HUSNR (Format (NNNX))
(aktuelAdresse) etage	003:ETAGE
(aktuelAdresse) sidedoer	003:SIDEDOER
(aktuelAdresse) bygningsnummer	003:BNR

(aktuelAdresse) conavn	003:CONVN
(aktuelAdresse) lokalitet	003:LOKALITET
(aktuelAdresse) bynavn	003:BYNVN
(aktuelAdresse) postnummer	003:POSTNR
(aktuelAdresse) postdistrikt	003:POSTDISTTXT
(aktuelAdresse) vejnavn	CPR-vej 001:VEJNVN
(aktuelAdresse) standardadresse	003:STANDARDADR
(aktuelAdresse) adresseringsnavn	003:ADRNVN
(aktuelAdresse) vejadresseringsnavn	003:VEJADRNVN
(aktuelAdresse)(tilflytningsdato) dato	002:TILFLYDTO
(aktuelAdresse)(tilflytningsdato) usikkerhedsmarkering	
(aktuelAdresse) adr1-supladr	ADR1-SUPLADR (Angiver militærværnepligt)
(aktuelAdresse) adr2-supladr	ADR2-SUPLADR
(aktuelAdresse) adr3-supladr	ADR3-SUPLADR
(aktuelAdresse) adr4-supladr	ADR4-SUPLADR
(aktuelAdresse) adr5-supladr	ADR5-SUPLADR
(distrikter) postnummer	
(distrikter) postdistrikt	
(distrikter) byfornyelsesdistriktKode	CPRvej 006: BYFORNYKOD (Opslag i CPRvej med KOMKOD og VEJKOD)
(distrikter) byfornyelsesdistrikt	CPRvej 006: DISTTXT (Opslag i CPRvej med KOMKOD og VEJ-
(distrikter)(Diversedistrikter)	KOMKOD og VEJ-
(distrikter)(Diversedistrikter) distriktKode	CPRvej 007: DIVDISTKOD (Opslag i CPRvej med KOMKOD og VEJKOD)
(distrikter)(Diversedistrikter) distrikt	CPRvej 007: DISTTXT (Opslag i CPRvej med KOMKOD og VEJKOD)
(distrikter) evakueringsdistriktKode	CPRvej 008: EVAKUERKOD (Opslag i CPRvej med KOMKOD og VEJKOD)
(distrikter) evakueringsdistrikt	CPRvej 008: DISTTXT (Opslag i CPRvej med KOMKOD og VEJKOD)
(distrikter) kirke-distriktKode	CPRvej 009: KIRKEKOD (Opslag i CPRvej med KOMKOD og VEJKOD)
(distrikter) kirke-distrikt	CPRvej 009: DISTTXT (Opslag i CPRvej med KOMKOD og VEJKOD)
(distrikter) skole-distriktKode	CPRvej 010: SKOLEKOD (Opslag i CPRvej med KOMKOD og VEJKOD)
(distrikter) skole-distrikt	CPRvej 010: DISTTXT (Opslag i CPRvej med KOMKOD og VEJKOD)
(distrikter) befolkningsdistriktKode	CPRvej 011:
(distrikter) befolkningsdistrikt	CPRvej 011:
(distrikter) sognedistriktKode	CPRvej 013:
(distrikter) sognedistrikt	CPRvej 013:
(distrikter) socialdistriktKode	CPRvej 014:
(distrikter) socialdistrikt	CPRvej 014:

Kommunale distrikter bortfaldt i CPR fra 2019

Kommunale distrikter bortfaldt i CPR fra 2019

Kommunale distrikter bortfaldt i CPR fra 2019

(distrikter) socialdistrikt	CPRvej 012:
(distrikter) valgdistriktKode	CPRvej 014:
(distrikter) valgdistrikt	CPRvej 014:
(distrikter) varmedistriktKod	
(distrikter) varmedistrikt	Kommunale distrikter bortfaldt i CPR fra 2019
udrejselandekode	005:UDR_LANDEKOD
udrejselandekodeMyndighedsnavn	
(udrejsedato) dato	
(udrejsedato) usikkerhedsmarkering	
udlandsadresse1	005:UDLANDADR1
udlandsadresse2	005:UDLANDADR2
udlandsadresse3	005:UDLANDADR3
udlandsadresse4	005:UDLANDADR4
udlandsadresse5	005:UDLANDADR5
kontaktAdr1	006:ADR1-KONTAKTADR
kontaktAdr2	006:ADR2-KONTAKTADR
kontaktAdr3	006:ADR3-KONTAKTADR
kontaktAdr4	006:ADR4-KONTAKTADR
kontaktAdr5	006:ADR5-KONTAKTADR
(KontaktAdresse) startdato	
(KontaktAdresse) slettedato	
(adresseHistorik) kommuneCvr	023: KOMKOD, KommuneCVR, VEJKOD, HUSNR, ETAGE, SIDEDOER, BNR, CONVN, TILFLYDTO, TILFLYDTO samt CPR-Vej VEJNVN
(adresseHistorik) kommunekode	
(adresseHistorik) vejkode	
(adresseHistorik) husnummer	
(adresseHistorik) etage	
(adresseHistorik) sidedoer	
(adresseHistorik) bygningsnummer	
(adresseHistorik) conavn	
(adresseHistorik) lokalitet	
(adresseHistorik) bynavn	
(adresseHistorik) postnummer	
(adresseHistorik) postdistrikt	
(adresseHistorik) vejnavn	
(adresseHistorik) retFortrydMarkering	
(adresseHistorik) (tilflytningsdato) dato	
(adresseHistorik) (tilflytningsdato) usikkerhedsmarkering	
(adresseHistorik) (fracflytningsdato) dato	002:FRAFLYKOMDTO
(adresseHistorik) (fracflytningsdato) usikkerhedsmarkering	

(ægtefaelle) personnummer	012:AEGTEPNR/AEGTEFOED_DT
(barn) personnummer	014:PRNBARN x N
(mor) personnummer	015:PNRMOR/MOR_FOED_DT
(far) personnummer	015:PNRFAR/FAR_FOED_DT
forældremyndighedstype	016:RELTYP-FORÆLDREMYN angiver ved 0003 = mor (015:PNRMOR/MOR_FOED_DT) og ved 0004 = far (015:PNRFAR/FAR_FOED_DT) og ved 005 = anden indehaver 1 og ved 006 = anden indehaver 2
(forældremyndighedStartdato) dato	
(forældremyndighedStartdato) usikkerhedsmarkering	
forældremyndighedSletdato	
(forældremyndighed) relationPersonnummer	(016:RELPNR)
(forældremyndighed) relationStartdato	
notatnr	019:NOTATNR
notatlinie	019:NOTATLINIE
notatstartdato	019:START_DT-NOTAT
notatslettedato	019:SLET_DT-NOTAT

Et svar kan for eksempel se således ud:

```
<n1:persondata>
  <n1:personnummer>a</n1:personnummer>
  <n1:gaeldendePersonnummer>a</n1:gaeldendePersonnummer>
  <n1:navn>
    <n1:personadresseringsnavn>String</n1:personadresseringsnavn>
    <n1:fornavn>String</n1:fornavn>
    <n1:mellemlavn>String</n1:mellemlavn>
    <n1:efternavn>String</n1:efternavn>
    <n1:fornavnMarkering>String</n1:fornavnMarkering>
    <n1:mellemlavnMarkering>String</n1:mellemlavnMarkering>
    <n1:efternavnMarkering>String</n1:efternavnMarkering>
    <n1:navnestartdato>
      <n1:dato>2001-12-17T09:30:47Z</n1:dato>
      <n1:usikkerhedsmarkering>String</n1:usikkerhedsmarkering>
    </n1:navnestartdato>
  </n1:navn>
  <n1:foedselsdato>
    <n1:dato>1957-08-13</n1:dato>
    <n1:usikkerhedsmarkering>String</n1:usikkerhedsmarkering>
  </n1:foedselsdato>
  <n1:foedselsregistreringsOplysninger>
    <n1:foedselsregistreringsstedKode>0</n1:foedselsregistreringsstedKode>
    <n1:foedselsregistreringsstedKodeMyndighedsnavn>String</n1:foedselsregistreringsstedKodeMyndighedsnavn>
    <n1:supplerendeFoedselsregistreringssted>String</n1:supplerendeFoedselsregistreringssted>
  </n1:foedselsregistreringsOplysninger>
  <n1:startdato>
    <n1:dato>1957-08-13</n1:dato>
    <n1:usikkerhedsmarkering>String</n1:usikkerhedsmarkering>
  </n1:startdato>
```

```
<n1:slutdato>
  <n1:dato>1957-08-13</n1:dato>
  <n1:usikkerhedsmarkering>String</n1:usikkerhedsmarkering>
</n1:slutdato>
<n1:alder>0</n1:alder>
<n1:koen>K</n1:koen>
<n1:antalBoernUnder18>0</n1:antalBoernUnder18>
<n1:stilling>String</n1:stilling>
<n1:status>
  <n1:status>90</n1:status>
  <n1:statusdato>
    <n1:dato>2001-12-17T09:30:47Z</n1:dato>
    <n1:usikkerhedsmarkering>String</n1:usikkerhedsmarkering>
  </n1:statusdato>
</n1:status>
<n1:separation>
  <n1:separeret>true</n1:separeret>
  <n1:separationsdato>
    <n1:dato>2001-12-17T09:30:47Z</n1:dato>
    <n1:usikkerhedsmarkering>String</n1:usikkerhedsmarkering>
  </n1:separationsdato>
</n1:separation>
<n1:civilstand>
  <n1:civilstand>U</n1:civilstand>
  <n1:civilstandsdato>
    <n1:dato>2001-12-17T09:30:47Z</n1:dato>
    <n1:usikkerhedsmarkering>String</n1:usikkerhedsmarkering>
  </n1:civilstandsdato>
</n1:civilstand>
<n1:statsborgerskab>
  <n1:landekode>0</n1:landekode>
  <n1:statsborgerskabDato>
    <n1:dato>2001-12-17T09:30:47Z</n1:dato>
    <n1:usikkerhedsmarkering>String</n1:usikkerhedsmarkering>
  </n1:statsborgerskabDato>
  <n1:landekodeMyndighedsnavn>String</n1:landekodeMyndighedsnavn>
</n1:statsborgerskab>
<n1:umyndiggoerelse>
  <n1:umyndiggoerelseRelationType>2</n1:umyndiggoerelseRelationType>
  <n1:relationPersonnummer>a</n1:relationPersonnummer>
  <n1:relationStartdato>1957-08-13</n1:relationStartdato>
  <n1:relationVaergenavn>String</n1:relationVaergenavn>
  <n1:relationVaergeadresseStartdato>1957-08-13</n1:relationVaergeadresseStartdato>
  <n1:umyndiggoerelseStartdato>
    <n1:dato>1957-08-13</n1:dato>
    <n1:usikkerhedsmarkering>String</n1:usikkerhedsmarkering>
  </n1:umyndiggoerelseStartdato>
  <n1:umyndiggoerelseSlettedato>1957-08-13</n1:umyndiggoerelseSlettedato>
  <n1:umyndiggjort>true</n1:umyndiggjort>
  <n1:relationtekst1>String</n1:relationtekst1>
  <n1:relationtekst2>String</n1:relationtekst2>
  <n1:relationtekst3>String</n1:relationtekst3>
  <n1:relationtekst4>String</n1:relationtekst4>
  <n1:relationtekst5>String</n1:relationtekst5>
</n1:umyndiggoerelse>
<n1:forsvindingsdato>
```

```
<n1:dato>2001-12-17T09:30:47Z</n1:dato>
<n1:usikkerhedsmarkering>String</n1:usikkerhedsmarkering>
</n1:forsvindingsdato>
<n1:adressebeskyttelse>
  <n1:startdato>1957-08-13</n1:startdato>
  <n1:slutdato>1957-08-13</n1:slutdato>
  <n1:beskyttet>true</n1:beskyttet>
</n1:adressebeskyttelse>
<n1:vejviserbeskyttelse>
  <n1:startdato>1957-08-13</n1:startdato>
  <n1:slutdato>1957-08-13</n1:slutdato>
  <n1:beskyttet>true</n1:beskyttet>
</n1:vejviserbeskyttelse>
<n1:markedsfoeringsbeskyttelse>
  <n1:startdato>1957-08-13</n1:startdato>
  <n1:slutdato>1957-08-13</n1:slutdato>
  <n1:beskyttet>true</n1:beskyttet>
</n1:markedsfoeringsbeskyttelse>
<n1:tilmeldtNemsms>true</n1:tilmeldtNemsms>
<n1:tilmeldtDigitalpost>true</n1:tilmeldtDigitalpost>
</n1:persondata>
<n1:adresse>
  <n1:aktuelAdresse>
    <n1:kommuneCvr>String</n1:kommuneCvr>
    <n1:kommunekode>0</n1:kommunekode>
    <n1:vejkode>0</n1:vejkode>
    <n1:husnummer>String</n1:husnummer>
    <n1:etage>String</n1:etage>
    <n1:sidedoer>String</n1:sidedoer>
    <n1:byggningsnummer>String</n1:byggningsnummer>
    <n1:conavn>String</n1:conavn>
    <n1:lokalitet>String</n1:lokalitet>
    <n1:bynavn>String</n1:bynavn>
    <n1:postnummer>String</n1:postnummer>
    <n1:postdistrikt>String</n1:postdistrikt>
    <n1:vejnavn>String</n1:vejnavn>
    <n1:standardadresse>String</n1:standardadresse>
    <n1:adresseringsnavn>String</n1:adresseringsnavn>
    <n1:vejadresseringsnavn>String</n1:vejadresseringsnavn>
    <n1:tilflytningsdato>
      <n1:dato>2001-12-17T09:30:47Z</n1:dato>
      <n1:usikkerhedsmarkering>String</n1:usikkerhedsmarkering>
    </n1:tilflytningsdato>
    <n1:adr1-supladr>String</n1:adr1-supladr>
    <n1:adr2-supladr>String</n1:adr2-supladr>
    <n1:adr3-supladr>String</n1:adr3-supladr>
    <n1:adr4-supladr>String</n1:adr4-supladr>
    <n1:adr5-supladr>String</n1:adr5-supladr>
    <n1:distrikter>
      <n1:postnummer>0</n1:postnummer>
      <n1:postdistrikt>String</n1:postdistrikt>
      <n1:byfornylesdistriktKode>String</n1:byfornylesdistriktKode>
      <n1:byfornylesdistrikt>String</n1:byfornylesdistrikt>
      <n1:diversedistrikter>
        <n1:distriktType>0</n1:distriktType>
        <n1:distriktKode>String</n1:distriktKode>
```

```
<n1:distrikt>String</n1:distrikt>
</n1:diversedistrikter>
<n1:evakueringsdistriktKode>0</n1:evakueringsdistriktKode>
<n1:evakueringsdistrikt>String</n1:evakueringsdistrikt>
<n1:kirkedistriktKode>0</n1:kirkedistriktKode>
<n1:kirkedistrikt>String</n1:kirkedistrikt>
<n1:skoledistriktKode>0</n1:skoledistriktKode>
<n1:skoledistrikt>String</n1:skoledistrikt>
<n1:befolkningsdistriktKode>
<n1:befolkningsdistrikt>String</n1:befolkningsdistrikt>
<n1:socialdistriktKode>0</n1:socialdistriktKode>
<n1:socialdistrikt>String</n1:socialdistrikt>
<n1:sognedistriktKode>0</n1:sognedistriktKode>
<n1:sognedistrikt>String</n1:sognedistrikt>
<n1:valgdistriktKode>0</n1:valgdistriktKode>
<n1:valgdistrikt>String</n1:valgdistrikt>
<n1:varmedistriktKode>0</n1:varmedistriktKode>
<n1:varmedistrikt>String</n1:varmedistrikt>
</n1:distrikter>
</n1:aktuelAdresse>
<n1:udrejseoplysninger>
  <n1:udrejselandekode>0</n1:udrejselandekode>
  <n1:udrejselandekodeMyndighedsnavn>String</n1:udrejselandekodeMyndighedsnavn>
  <n1:udrejsedato>
    <n1:dato>2001-12-17T09:30:47Z</n1:dato>
    <n1:usikkerhedsmarkering>String</n1:usikkerhedsmarkering>
  </n1:udrejsedato>
  <n1:udlandsadresse1>String</n1:udlandsadresse1>
  <n1:udlandsadresse2>String</n1:udlandsadresse2>
  <n1:udlandsadresse3>String</n1:udlandsadresse3>
  <n1:udlandsadresse4>String</n1:udlandsadresse4>
  <n1:udlandsadresse5>String</n1:udlandsadresse5>
</n1:udrejseoplysninger>
<n1:kontaktAdresse>
  <n1:kontaktAdr1>String</n1:kontaktAdr1>
  <n1:kontaktAdr2>String</n1:kontaktAdr2>
  <n1:kontaktAdr3>String</n1:kontaktAdr3>
  <n1:kontaktAdr4>String</n1:kontaktAdr4>
  <n1:kontaktAdr5>String</n1:kontaktAdr5>
  <n1:startdato>1957-08-13</n1:startdato>
  <n1:slettedato>1957-08-13</n1:slettedato>
</n1:kontaktAdresse>
<n1:adresseHistorik>
  <n1:kommuneCvr>String</n1:kommuneCvr>
  <n1:kommunekode>0</n1:kommunekode>
  <n1:vejkode>0</n1:vejkode>
  <n1:husnummer>String</n1:husnummer>
  <n1:etage>String</n1:etage>
  <n1:sidedoer>String</n1:sidedoer>
  <n1:byggningsnummer>String</n1:byggningsnummer>
  <n1:conavn>String</n1:conavn>
  <n1:lokalitet>String</n1:lokalitet>
  <n1:bynavn>String</n1:bynavn>
  <n1:postnummer>String</n1:postnummer>
  <n1:postdistrikt>String</n1:postdistrikt>
  <n1:vejnavn>String</n1:vejnavn>
```

Kommunale distrikter er ikke mere understøtte i CPR


```
<n1:retFortrydMarkering>String</n1:retFortrydMarkering>
<n1:tillflytningsdato>
  <n1:dato>2001-12-17T09:30:47Z</n1:dato>
  <n1:usikkerhedsmarkering>String</n1:usikkerhedsmarkering>
</n1:tillflytningsdato>
<n1:fraflytningsdato>
  <n1:dato>2001-12-17T09:30:47Z</n1:dato>
  <n1:usikkerhedsmarkering>String</n1:usikkerhedsmarkering>
</n1:fraflytningsdato>
</n1:adresseHistorik>
</n1:adresse>
<n1:relationer>
  <n1:aegtefaelle>
    <n1:personnummer>a</n1:personnummer>
  </n1:aegtefaelle>
  <n1:barn>
    <n1:personnummer>a</n1:personnummer>
  </n1:barn>
  <n1:mor>
    <n1:personnummer>a</n1:personnummer>
  </n1:mor>
  <n1:far>
    <n1:personnummer>a</n1:personnummer>
  </n1:far>
  <n1:foraeldremyndighed>
    <n1:foraeldremyndighedstype>6</n1:foraeldremyndighedstype>
    <n1:foraeldremyndighedStartdato>
      <n1:dato>1957-08-13</n1:dato>
      <n1:usikkerhedsmarkering>String</n1:usikkerhedsmarkering>
    </n1:foraeldremyndighedStartdato>
    <n1:foraeldremyndighedSletdato>1957-08-13</n1:foraeldremyndighedSletdato>
    <n1:relationPersonnummer>a</n1:relationPersonnummer>
    <n1:relationStartdato>1957-08-13</n1:relationStartdato>
  </n1:foraeldremyndighed>
</n1:relationer>
<n1:notater>
  <n1:notanr>0</n1:notanr>
  <n1:notatlinie>String</n1:notatlinie>
  <n1:notatstartdato>1957-08-13</n1:notatstartdato>
  <n1:notatslettedato>1957-08-13</n1:notatslettedato>
</n1:notater>
```

Ovenstående kode indeholder ikke alle nøgler, og den er heller ikke fuldstændig iff. at medtage alle registre. Målet er kun at illustrere indholdet.

Bemærk: Der er forskel på PNR og PNRGAELD. PNRGAELD bliver brugt hvis der findes et nye CPR-nummer. Det er altså ikke sikkert at der findes en værdi i PNRGAELD hvis personen ikke har skiftet CPR-nummer. Desværre har vi brugt navnet "gaeldendePersonnumme" i SOLR selvom det sådan set har en anden betydning i CPR sammenhæng.

3.1.4.3 Sikkerhed

Personopslag udstilles med rammearkitekturens tokenbaserede sikkerhedsmodel.

Et fagsystem tilgår altid servicen på vegne af en given myndighed.

3.1.4.4 Leverancesikkerhed og fejlhåndtering

Serviceplatformen skal håndtere retursvaret inden for svartiderne og ved at tage højde for den angivne kapacitet.

Da der er tale om en forespørgsel, der kan kaldes gentagne gange for samme person, vil fagsystemet selv være ansvarlig for at kalde igen i tilfælde af driftsforstyrrelser.

3.1.4.5 Servicemål

Følgende underafsnit indeholder oplysninger vedrørende servicemål for aftalt driftstid.

3.1.4.5.1 Aftalt driftstid

Parameter	Værdi
Tidsrum	Systemet driftsafvikles hele døgnet alle dage bortset fra når der udføres ændringer/hvor der er servicevinduer.
Svartid	Der er forskellig SLA på svartid alt efter hvilken integrationskompleksitet, der er tale om: Simpel = 1 sekund Mellem = 1,5 sekund Kompleks = 4 sekunder
Tilgængelighed	Servicemålene for systemets driftseffektivitet er 99,8% for perioden 06:00 -18:00 på arbejdsdage samt 98,5 % i den øvrige tid.
Spidsbelastningsperiode	Er i perioden 06:00 -18:00 på arbejdsdage.
Servicevinduer	Ved mindre opdateringer: En gang om ugen i tidsrummet 05:00 -06:00. Varsling: 1. uge, varighed (naturligvis) max en time. Ved større og kritiske opdateringer: Optil 1 gang om måneden i tidsrummet mandag kl. 03:00 til mandag kl. 06:00. Varsling: 1. uge, Varighed: max 3 timer Ved omlægning af miljøer, arkitektur og services: 1 gang pr. kvartal i tidrummet søndag kl. 22:00 til mandag kl. 06:00. Varsling 1. måned, varighed max 8 timer.

3.1.5 Service Management

Eventuelle tilretninger og præciseringer i integrationens beskrivelse og specifikation, bliver håndteret af Kommunernes Data og Infrastruktur (KDI). Spørgsmål vedr. specifikationer sendes til kdi@kombit.dk.

KDI sørger for at involverede parter i integrationen oplyses om tilretningerne og præciseringerne.

Serviceen er tilgængelig og følger ServicePlatformens governance proces.

3.2 *Specifikation af endpoints for CPR*

CPR benyttes til at hente alle ændringer til personer i CPR registret via et ændringsudtræk samt hente nye versioner af CPR-Vej (månedsvi) og CPR Myndighedsregister (kvartalsvi).

3.2.1 *Overordnet forretningslogik*

CPR udstiller hvert døgn en batch fil med ændringer til personer i CPR registret.

CPR-Vej udstiller en ny version en gang om måneden, og dette annonceres i CPRs nyhedsbrev.

Tilsvarende bliver CPR Myndighedsregister udstillet i en ny version en gang i kvartalet.

Serviceplatformen henter alle udtræk og opdaterer det lokale replika på Serviceplatformen.

ID	Navn
EP_CPR1	Udstilling af ændringsudtræk for CPR personer
EP_CPR2	Udstilling af ændringsudtræk for CPR-Vej
EP_CPR3	Udstilling af ændringsudtræk for CPR Myndighedsregister

Tabel 1: Oversigt over endpoints

3.2.2 *Aftalt driftstid for CPR*

Parameter	Værdi
Tidsrum	CPR-systemet er til rådighed 24 timer i døgnet, 7 dage om ugen.
Svartid	Ikke oplyst
Tilgængelighed	Batch-leverancer afvikles på hverdage mandag til fredag i tidsrummet efter kl. 18.00, undtagen 5/6, 24/12 og 31/12. Derudover kan særlige batch-opgaver afvikles efter aftale.
Spidsbelastningsperiode	Ikke oplyst
Servicevinduer	Med henblik på service og vedligeholdelse m.v. kan der forekomme nedlukninger - normalt i weekenden - på nogle timers varighed. Tidspunkter for nedlukninger offentliggøres på www.cpr.dk og via nyheds-mail fra CPR.

3.2.3 *Beskrivelse af endpoint EP_CPR1*

Integration til CPR. Denne integration findes allerede på Serviceplatformen og skal ikke udvides yderligere, dog undtaget afklaringspunktet i afsnit 1.2.1.

3.2.3.1 *Transportspecifikation*

3.2.3.1.1 Serviceudstiller

CPR udstiller en ftp fil på deres egen FTP server.

3.2.3.1.2 Serviceanvender

Serviceplatformen er serviceanvender

3.2.3.1.3 Teknologisk understøttelse

Snitfladen er SFTP baseret.

3.2.3.1.4 Teknisk endpoint

Følgende specificerer endpoint-oplysninger for produktionsmiljø:

Miljø: Produktion	
Host	ftp.cpr.dk port 2222
IP	Oplysninger leveres af leverandøren af Serviceplatformen
SFTP bruger:	Oplysninger leveres af leverandøren af Serviceplatformen

Følgende specificerer endpoint-oplysninger for testmiljø:

Miljø: Test	
Host	ftp-demo.cpr.dk port 2222
IP	Oplysninger leveres af leverandøren af Serviceplatformen
SFTP bruger:	Oplysninger leveres af leverandøren af Serviceplatformen

3.2.3.1.5 Teknisk retning for udveksling

Serviceplatformen kalder CPR FTP site.

3.2.3.1.6 Dataretning for udveksling

CPR udstiller ændringer i personer til Serviceplatformen.

3.2.3.1.7 Service invokation / Triggers

Ændringsudtrækket genereres hvert døgn.

3.2.3.2 *Dataspecifikation*

Filen er i fast record format og returnerer alle records på baggrund af alle hændelser. Record format og indhold er beskrevet på <https://cpr.dk/kunder/offentlige-myndigheder/udtraek/dokumentation-for-udtraek-til-offentlige/>

3.2.3.3 *Sikkerhed*

Sikkerheden er opsat via SFTP, som beskrevet på:

<https://cprservicesdesk.atlassian.net/wiki/spaces/CPR/pages/11436159/Generelt>

Der skal benyttes et *.cpr.dk certifikat i både produktions- og testmiljø. Det kan hentes på CPRs hjemmeside.

Serviceplatformen skal håndtere fejl og ændringer svarende til den nuværende løsning, hvor der opbygges en ny version af replika ved hver opdatering, og ved fejl går man tilbage til den tidligere version. Alle fejl skal meldes ind til helpdesk@serviceplatformen.dk

3.2.4 Beskrivelse af endpoint EP_CPR2

Integration til CPRs CPR-Vej. Denne integration skal etableres og implementeres på Serviceplatformen.

3.2.4.1 Transportspecifikation

3.2.4.1.1 Serviceudstiller

CPR udstiller en udtræksfil på deres egen hjemmeside.

3.2.4.1.2 Serviceanvender

Serviceplatformen er serviceanvender

3.2.4.1.3 Teknologisk understøttelse

Snitfladen er web-baseret download.

3.2.4.1.4 Teknisk endpoint

Følgende specificerer endpoint-oplysninger for produktionsmiljø:

Miljø: Produktion	
Host-URL	https://cpr.dk/kunder/gratis-download/vejregister-og-udtraeksbeskrivelse/
IP	Oplysninger leveres af Leverandøren af Serviceplatformen

Følgende specificerer endpoint-oplysninger for testmiljø:

Miljø: Test	
Host-URL	Der findes ikke et specifikt test-miljø. Der benyttes produktionsmiljøet.
IP	Oplysninger leveres af Leverandøren af Serviceplatformen

3.2.4.1.5 Teknisk retning for udveksling

Serviceplatformen downloader fra CPRs hjemmeside.

3.2.4.1.6 Dataretning for udveksling

CPR udstiller CPR-Vej udtræk til Serviceplatformen.

3.2.4.1.7 Service invokation / Triggers

Ændringsudtrækket genereres hver måned og annonceres gennem nyhedsbrev.

3.2.4.2 Dataspecifikation

Filen er i fast record format og returnerer alle CPR-vej records. Record format og indhold er beskrevet på: <https://cpr.dk/kunder/gratis-download/vejregister-og-udtraeksbeskrivelse/>

3.2.4.3 Sikkerhed

Der er ingen sikkerhed, da CPR-vej udtræk stilles gratis til rådighed ved download fra CPRs hjemmeside.

3.2.4.4 Leverancesikkerhed og fejlhåndtering

Serviceplatformen skal håndtere fejl og ændringer svarende til den nuværende løsning i EP_CPR1. Hvis filen ikke kan hentes fra CPRs hjemmeside skal CPR adviseres, og processen gentages.

3.2.5 Beskrivelse af endpoint EP_CPR3

Integration til CPRs Myndighedsregister. Denne integration skal etableres og implementeres på Serviceplatformen.

3.2.5.1 Transportspecifikation

3.2.5.1.1 Serviceudstiller

CPR udstiller en udtræksfil på deres egen hjemmeside.

3.2.5.1.2 Serviceanvender

Serviceplatformen er serviceanvender

3.2.5.1.3 Teknologisk understøttelse

Snitfladen er web-baseret download.

3.2.5.1.4 Teknisk endpoint

Følgende specificerer endpoint-oplysninger for produktionsmiljø:

Miljø: Produktion	
Host-URL	https://cpr.dk/kunder/gratis-download/myndighedsregister-og-udtraeksbeskrivelse/
IP	Oplysninger leveres af leverandøren af Serviceplatformen

Følgende specificerer endpoint-oplysninger for testmiljø:

Miljø: Test	
Host-URL	Der findes ikke et decideret test-miljø. Benyt Produktionsmiljøet
IP	Oplysninger leveres af leverandøren af Serviceplatformen

3.2.5.1.5 Teknisk retning for udveksling

Serviceplatformen downloader fra CPRs hjemmeside.

3.2.5.1.6 Dataretning for udveksling

CPR udstiller Myndighedsregister udtræk til Serviceplatformen.

3.2.5.1.7 Service invokation / Triggers

Ændringsudtrækket genereres hver måned og annonceres gennem nyhedsbrev.

3.2.5.2 Dataspecifikation

Filen er i fast record format. Record format og indhold er beskrevet på: <https://cpr.dk/kunder/gratis-download/myndighedsregister-og-udtraeksbeskrivelse/>

3.2.5.3 Sikkerhed

Der er ingen sikkerhed, da Myndighedsregister udtræk stilles gratis til rådighed ved download fra CPRs hjemmeside.

3.2.5.4 Leverancesikkerhed og fejlhåndtering

Serviceplatformen skal håndtere fejl og ændringer svarende til den nuværende løsning i EP_CPR1. Hvis filen ikke kan hentes fra CPRs hjemmeside skal CPR adviseres, og processen gentages.

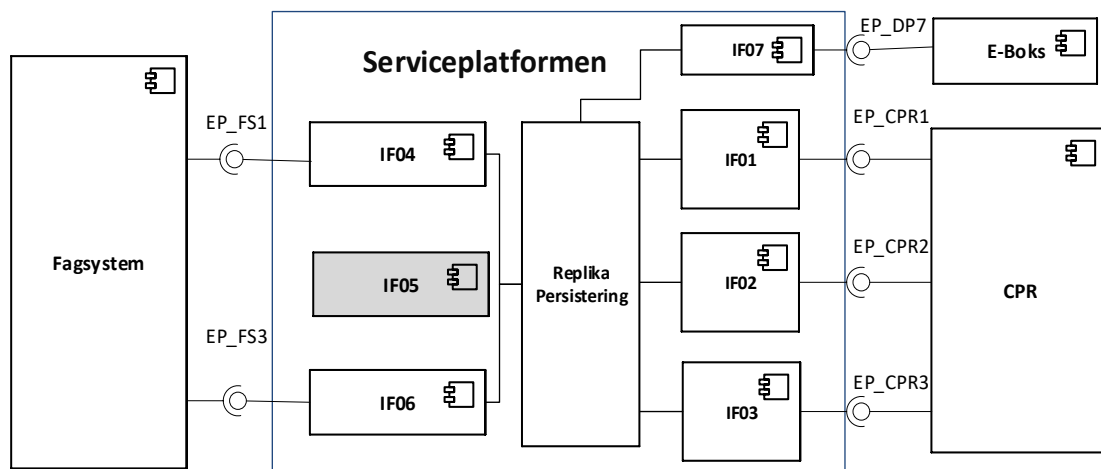
4 Beskrivelse for integrationsplatforme

4.1 Beskrivelse for Serviceplatformen

Nærværende afsnit angiver den integrationsfunktionalitet, som Serviceplatformen håndterer i interaktionen mellem integrationsparter.

En integration kan understøttes af flere integrationsflow, som vil være beskrevet hver for sig i nærværende afsnit. I hvert integrationsflow vil der indgå en række endpoints. Hvert endpoint vil være specificeret i integrationsbeskrivelserne for integrationsparterne, jf. ovenstående afsnit 3.

Jf. figuren nedenfor indgår følgende komponenter og endpoints i integrationen.



4.1.1 Oversigt over integrationsflows

ID	Navn
[IF01]	Daglig opdatering af CPR. Opdatering af CPR Replika er eksisterende funktionalitet og beskrives ikke yderligere
[IF02]	Månedlig opdatering af CPR-Vej. Opdatering af CPR-Vej Replika
[IF03]	Kvartalsvis opdatering af CPR Myndighed. Opdatering af CPR Myndighed Replika
[IF04]	Personliste
[IF05]	Personopslag (udfaset)
[IF05]	Personopslagv2

4.1.2 Integrationsflow IF01 Daglig opdatering af CPR

4.1.2.1 Anvendte service endpoints

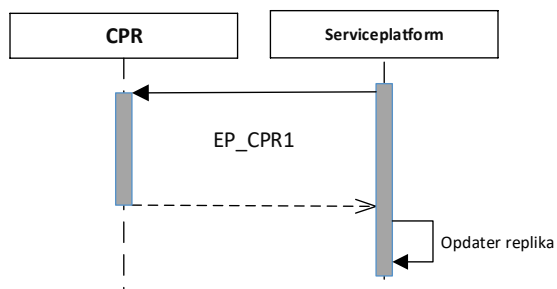
Endpoint ID	Navn på endpoint	Dokument-reference
EP_CPR1	CPR Person ændringer	Afsnit 3.2.3

4.1.2.2 Integrationstype

Integrationen er en Replikaintegration

4.1.2.3 Diagram over integrationsflowet

Jf. figuren nedenfor indgår følgende sekvens i integrationen.



Sekvens:

1. Serviceplatformen henter cpr ændringer fra CPR ftp site
2. Serviceplatformen persisterer data på det lokale replika

4.1.2.4 Datatransformering

N/A

4.1.2.5 Datapersistering

Alle ændringer til personer skal opdateres i det lokale replika på Serviceplatformen

4.1.2.6 Databerigelse

N/A

4.1.2.7 Routing

N/A

4.1.2.8 Orkestrering

N/A

4.1.2.9 Sikkerhed

Udvekslingen sker via SFTP.

4.1.2.10 Logning

Ingen yderligere krav.

4.1.2.11 Testdata og testfaciliteter

Generel afklaring af test

4.1.2.12 Konfiguration

Ingen krav.

4.1.2.13 Supplerende information

Ingen supplerende information.

4.1.3 Integrationsflow IF02 Månedlig opdatering af CPR-Vej

4.1.3.1 Anvendte service endpoints

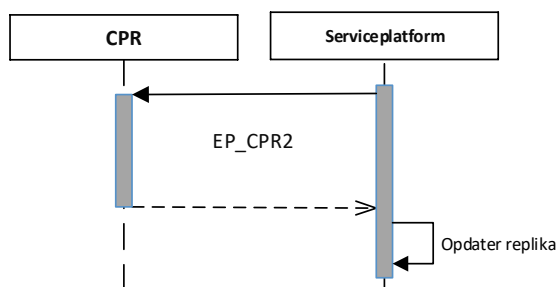
Endpoint ID	Navn på endpoint	Dokument-reference
EP_CPR2	CPR-Vej udtræk	Afsnit 3.2.4

4.1.3.2 Integrationstype

Integrationen er en Replikaintegration

4.1.3.3 Diagram over integrationsflowet

Jf. figuren nedenfor indgår følgende sekvens i integrationen.



Sekvens:

1. Serviceplatformen henter CPR-vej udtræk fra CPRs hjemmeside
2. Serviceplatformen persisterer data på det lokale replika

Det forventes at en del af denne proces vil være manuel, da annoncering af ny version sker gennem nyhedsbrev.

4.1.3.4 Datatransformering

N/A

4.1.3.5 Datapersistering

Alle ændringer til distrikter skal opdateres i det lokale replika på Serviceplatformen

4.1.3.6 Databerigelse

N/A

4.1.3.7 Routing

N/A

4.1.3.8 Orkestrering

N/A

4.1.3.9 Sikkerhed

Udvekslingen sker via web-baseret download.

4.1.3.10 Logning

Ingen yderligere krav.

4.1.3.11 Testdata og testfaciliteter

Indhold afventer generel afklaring af test

4.1.3.12 Konfiguration

Ingen krav.

4.1.3.13 Supplerende information

Ingen supplerende information.

4.1.4 Integrationsflow IF03 Kvartalsvis opdatering af CPR Myndighed

4.1.4.1 Anvendte service endpoints

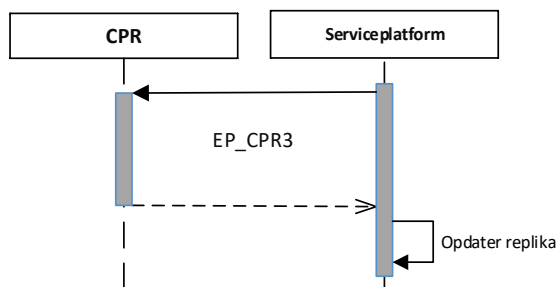
Endpoint ID	Navn på endpoint	Dokument-reference
EP_CPR3	CPR Myndighed udtræk	Afsnit 3.2.4

4.1.4.2 Integrationstype

Integrationen er en Replikaintegration

4.1.4.3 Diagram over integrationsflowet

Jf. figuren nedenfor indgår følgende sekvens i integrationen.



Sekvens:

1. Serviceplatformen henter CPR Myndighed udtræk fra CPRs hjemmeside
2. Serviceplatformen persisterer data på det lokale replika

Det forventes at en del af denne proces vil være manuel, da annoncering af ny version sker gennem nyhedsbrev.

4.1.4.4 Datatransformering

N/A

4.1.4.5 Datapersistering

Alle ændringer til distrikter skal opdateres i det lokale replika på Serviceplatformen

4.1.4.6 Databerigelse

N/A

4.1.4.7 Routing

N/A

4.1.4.8 Orkestrering

N/A

4.1.4.9 Sikkerhed

Udvekslingen sker via web-baseret download.

4.1.4.10 Logning

Ingen yderligere krav.

4.1.4.11 Testdata og testfaciliteter

Indhold afventer generel afklaring af test

4.1.4.12 Konfiguration

Ingen krav.

4.1.4.13 Supplerende information

Ingen supplerende information.

4.1.5 Integrationsflow IF07 Daglig opdatering af nemSMS/Digital Post

4.1.5.1 Anvendte service endpoints

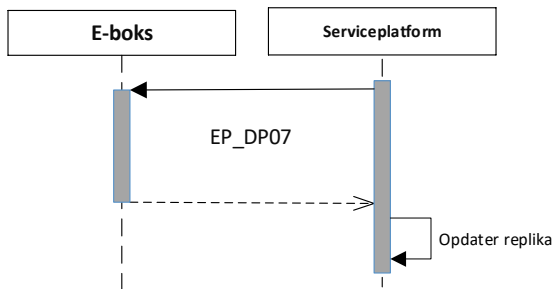
Endpoint ID	Navn på endpoint	Dokument-reference
EP_DP07	nemSMS/DigitalPost	Afsnit 3.2.4

4.1.5.2 Integrationstype

Integrationen er en Replikaintegration

4.1.5.3 Diagram over integrationsflowet

Jf. figuren nedenfor indgår følgende sekvens i integrationen.



Sekvens:

1. Serviceplatformen henter opdateret status fra e-Boks
2. Serviceplatformen persisterer data på det lokale replika

4.1.5.4 Datatransformering

N/A

4.1.5.5 Datapersistering

Alle ændringer skal opdateres i det lokale replika på Serviceplatformen

4.1.5.6 Databerigelse

N/A

4.1.5.7 Routing

N/A

4.1.5.8 Orkestrering

N/A

4.1.5.9 Sikkerhed

Udvekslingen sker via web-baseret download.

4.1.5.10 Logning

Ingen yderligere krav.

4.1.5.11 Testdata og testfaciliteter

Indhold afventer generel afklaring af test

4.1.5.12 Konfiguration

Ingen krav.

4.1.5.13 Supplerende information

Ingen supplerende information.

4.1.6 Integrationsflow IF04 Personliste

4.1.6.1 Anvendte service endpoints

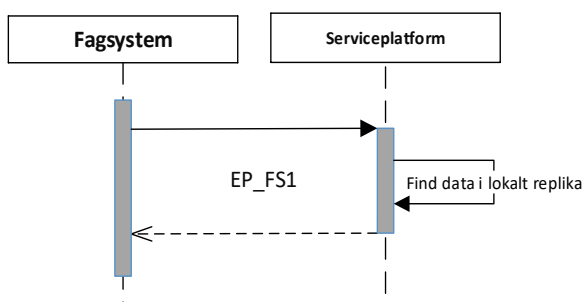
Endpoint ID	Navn på endpoint	Dokument-reference
EP_FS1	Personliste	Afsnit 3.1.3

4.1.6.2 Integrationstype

Integrationen er en Replikaintegration

4.1.6.3 Diagram over integrationsflowet

Jf. figuren nedenfor indgår følgende sekvens i integrationen.



Sekvens:

1. Fagsystem kalder Serviceplatformen med søgeparametre (synkront kald)
2. Serviceplatformen validerer og henter data
3. Serviceplatformen returnerer søgeresultat til fagsystemet, og returnerer eventuelle valideringsfejl til fagsystemet.

4.1.6.4 Datatransformering

N/A

4.1.6.5 Datapersistering

N/A

4.1.6.6 Databerigelse

N/A

4.1.6.7 Routing

N/A

4.1.6.8 Orkestrering

N/A

4.1.6.9 Sikkerhed

Personliste udstilles med rammearkitekturens tokenbaserede sikkerhedsmodel.

Dette svarer til sikkerhedsmodellen UC-SEC-04.

4.1.6.10 Logning

Ingen ekstrakrav til logning ud over de generelle logningskrav på Serviceplatformen.

4.1.6.11 Testdata og testfaciliter

Kontakt KDI@kombit.dk for at hører om mulighederne for testdata.

4.1.6.12 Konfiguration

Ingen krav.

4.1.6.13 Supplerende information

Ingen supplerende information.

4.1.7 Integrationsflow IF06 PersonopslagV2

4.1.7.1 Anvendte service endpoints

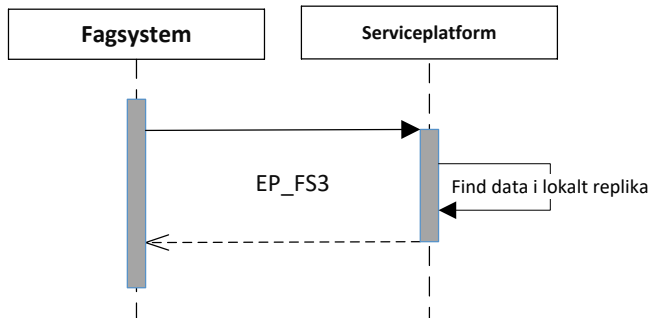
Endpoint ID	Navn på endpoint	Dokument-reference
EP_FS3	PersonopslagV2	Afsnit 3.1.4

4.1.7.2 Integrationstype

Integrationen er en Replikaintegration

4.1.7.3 Diagram over integrationsflowet

Jf. figuren nedenfor indgår følgende sekvens i integrationen.



Sekvens:

1. Fagsystem kalder Serviceplatformen med et personnummer (synkront kald)
2. Serviceplatformen validerer og henter data
3. Serviceplatformen returnerer detaljeret information om personen til fagsystemet, og returnerer eventuelle valideringsfejl til fagsystemet.

4.1.7.4 Datatransformering

N/A

4.1.7.5 Datapersistering

N/A

4.1.7.6 Databerigelse

Hvis der ikke kan findes en valid dansk kommune, indsættes KOMBIT CVR-nummer i afsender myndighed.

4.1.7.7 Routing

N/A

4.1.7.8 Orkestrering

N/A

4.1.7.9 Sikkerhed

Personopslag udstilles med rammearkitekturens tokenbaserede sikkerhedsmodel.

4.1.7.10 Logning

Ingen ekstrakrav til logning ud over de generelle logningskrav på Serviceplatformen.

4.1.7.11 Testdata og testfaciliter

Leverandøren af Serviceplatformen og Anvenderen aftaler hvilke test og testdata der skal benyttes.

4.1.7.12 Konfiguration

Ingen krav.

4.1.7.13 Supplerende information

Ingen supplerende information.

4.1.8 Tilslutning til integrationspart: Serviceplatformen

Dette kapitel lister de forudsætninger, som skal være opfyldt for at Serviceplatformen kan udstille den pågældende snitflade.

ID	Aktivitet	Opgavekategori	Komponent	Ansvarlig	Udførende	Fase og afhængighed	Kommentar
TSP00	Indgåelse af databehandleraftale	Aftale	Serviceplatformen	KDI	KDI	Fase 1 Relater sig til TSP00	Aftale gælder også SF1320_A og SF1520 version 2, og er indgået af KOMBIT på vegne af kommunerne
TSP01	Opsætning af SFTP	Aftale	Serviceplatformen	Serviceplatformen	Leverandøren af Serviceplatformen	Fase 1	Samme aktivitet som SF1320_A
TSP03	Start og Scheduling af Job til at hente CPR data	Konfiguration	Serviceplatformen	Leverandøren af Serviceplatformen	Leverandøren af Serviceplatformen	Fase 1	Job er startet og køre Samme aktivitet som SF1320_A
TSP02	Tilmelding til nyhedsbrev	Aftale	Serviceplatformen	Serviceplatformen	Leverandøren af Serviceplatformen	Fase 1	

TSP00	KOMBIT har på kommunernes vegne indgå databehandleraftale med CPR-administrationen, som høre under Social- og Indenrigsministeriet.
TSP01	Adgangen til CPRs SFTP skal registreres på serviceplatformen. Der behøves en bruger og certifikat. Vej og adresse data er frit tilgængelig, og skal hentes 1 gang om måneden.
TSP03	Start og Scheduling af job på Serviceplatformen til at hente CPR data.
TSP02	De to replika, CPR-vej og CPR Myndighed, er baseret på gratis download fra CPRs hjemmeside. CPR informerer om gratis data via nyhedsbrev. Der bliver hver måned lagt et nyt vejregister på CPR's hjemmeside og myndighedsregisteret bliver opdateret hvert kvartal. Når hjemmesiden er opdateret med vejregister eller myndighedsregister, bliver der sendt et nyhedsbrev ud om dette. Tilmelding til nyhedsbrev findes her: https://cpr.dk/cpr-nyt/