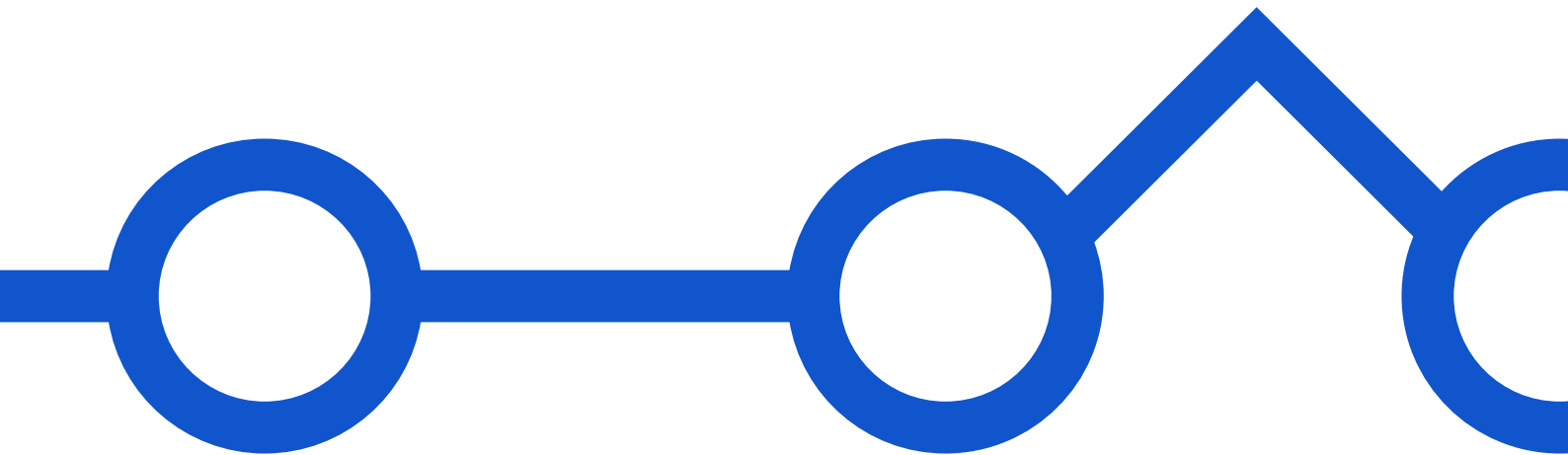


SF1601 POSTKOMponent AFSEND

Integrationsversion 1.0



KDI – Kommunernes Data og Infrastruktur
Integrationsbeskrivelsen er senest opdateret: 2022.03.25

VERSIONSHISTORIK

Integrationen er versioneret med et versionsnummer bestående af en hovedversion med tilhørende underversion. En underversion er altid bagud kompatibel.

Integrationsbeskrivelsen kan ændres uden, at det medfører ændring af integrationens versionsnummer, fx ved præciseringer i teksten.

Integrationsversion	Dato	Kommentar
1.0	2022-02-10	Første udgave af ny dokumentation.

INDHOLD

LÆSEVEJLEDNING	4
BEGREBER	5
1. OVERORDNET BESKRIVELSE	6
1.1. Integrationens forretningsmæssige formål	6
1.2. Opgradering fra tidligere version	6
2. BESKRIVELSE AF INTEGRATIONENS SERVICES	6
2.1. Integrationsmønstre	6
2.2. Forretningsflow	7
2.2.1. KombiPostAfsend	8
2.2.2. PostForespørg	9
2.2.2.1. Tilmelding Digital Post og NemSMS	10
2.2.2.2. OrganisationsID	10
2.2.2.3. Organisationens kontaktpunkter	11
2.2.3. PostStatusBeskedHent og PostStatusBeskedModtag	12
3. VILKÅR OG BETINGELSER	14
3.1. Service Level Agreement (SLA) og åbningstider	14
4. OPGAVER IFM. IBRUGTAGNING AF INTEGRATIONEN	15
5. LOVHJEMMEL	15
5.1. Lovhjemmel for KOMBIT-anvendersystemer	15
REFERENCER	16

LÆSEVEJLEDNING

En integration består af en eller flere services. Dokumentationen for en integration er sammensat af en integrationsbeskrivelse, en eller flere servicebeskrivelser samt eventuelle bilag.

Integrationsbeskrivelsen er målrettet kommuner og leverandører af it-løsninger til kommunerne, og har sit udgangspunkt i forretningen. Den beskriver formål og kontekst for integrationen suppleret med konkrete forretningsmæssige anvisninger.

I dokumentationspakken finder du desuden følgende bilag:

- *SF1601 Bilag-mappe*
 - *SF1601 Postkomponent - Servicebeskrivelse – KombiPostAfsend.pdf*
 - *SF1601 Postkomponent - Servicebeskrivelse – PostForespørg.pdf*
 - *SF1601 – Programmer's Guide.pdf*
 - *SF1601 Postkomponent - Beskedfordeler - PKO_PostStatus.pdf*
 - *digst_a4_farve_ej_til_kant_demo_ny_rudeplacering.pdf*
 - *Stralfors Connect System_til_system.pdf*
 - *MeMo Modelbeskrivelse v.1.1.pdf*
 - *PKO_PostStatus.xsd*
 - *Fjernprint XSD.zip*
 - *Programmers guide Eksempler*

BEGREBER

Nedenfor er en række centrale begreber i forbindelse med Digital post og fjernprint beskrevet.

Afsender	Myndigheden/Virksomhed som er den juridiske afsender af en postforsendelse.
Digital Post	Betegnelse for den service Digitaliseringsstyrelsen leverer inkl. drift og support. Omtales også som NgDP eller Næste generation Digital Post.
Digitaliseringsstyrelsen	Digitaliseringsstyrelsen er kravstiller og systemejer af Næste generation Digital post.
IT-System	Brevdannende system som afleverer meddelelser til Serviceplatformens SF1601
Fjernprintleverandør	Fjernprintleverandør sender fysiske breve. Denne kan være Strålfors, Edora eller KMD Charlie Tango.
MeMo	MeddelelserModel – protokol/format for post i offentligt regi. Se mere på https://www.digitaliser.dk/resource/5248921
NemSMS	NemSMS giver mulighed for at sende en kort besked, f.eks. om en nært forestående møde eller aftale. NemSMS må ikke forveksles med de adviseringsSMS'er, der kan modtages, når der foreligger en ny Digital Post-meddelelse i en slutbrugers indbakke.
Serviceplatformen	Modtager forsendelser fra brevdannende systemer, og videresender dette via Digital post eller en fjernprintleverandør, som angivet af det brevdannende system. Dermed bliver Serviceplatformen et afsendersystem.

1. OVERORDNET BESKRIVELSE

I dette kapitel beskrives anvendelsen af integrationen ud fra et forretningsperspektiv. Formålet med kapitlet er at sætte anvendere i stand til at vurdere, om denne integration opfylder deres forretningsmæssige behov.

1.1. Integrationens forretningsmæssige formål

Denne integration er en del af Postkomponenten, hvor et brevdannende system kan afsende meddelelser til Digital Post, en fjernprintleverandør eller NemSMS.

Formålet med denne service er at muliggøre sikker afsendelse af postforsendelser til borgere, myndigheder og virksomheder enten via Digitaliseringsstyrelsens Digital Post-løsning eller som fysisk brev via kommunens Fjernprintsleverandør.

Løsningen giver også mulighed for at sende postforsendelser mellem myndigheder, dette sker på helt samme vis som for virksomheder.

1.2. Opgradering fra tidligere version

SF1601 er en opgradering fra SF1600. Formålet med SF1601 er at understøtte Næste generation Digital Post, mens SF1600 understøtter, i en periode på to år, det gamle DP1 og DP2-format udviklet af e-Boks i samarbejde med Digitaliseringsstyrelsen.

Der er ingen afhængighed mellem SF1600 og SF1601.

2. BESKRIVELSE AF INTEGRATIONENS SERVICES

Dette kapitel beskriver de services, som indgår i integrationen, herunder også eksempler på integrationsmønstre, hvor flere af integrationens services indgår. Dette er imidlertid ikke en udtømmende liste af de mulige anvendelser, som integrationen giver.

2.1. Integrationsmønstre

Serviceplatformen udstiller en fælles RESTful service til afsendelse af postforsendelser til både Digital Post og Fjernprint. Der kan kun afsendes én postforsendelse ad gangen til servicen.

Den forretningsmæssige kvittering kommer via Beskedfordeleren ([SF1460_D](#)) til det brevdannende system.

En fysisk postforsendelse må ikke overstige en størrelse på 7 MByte og en digital postforsendelse må ikke overstige en størrelse på 76 MByte inklusiv eventuelle bilag. Dette skyldes at begrænsning på kald til Digital

Post er 99.5 MByte og til Fjernprint 10MByte samt at postforsendelser og bilag sendes i Base64 encoded format, som bidrager til størrelsen af den samlede fil.

2.2. Forretningsflow

Dette afsnit giver en overordnet introduktion til de services, som indgår i integrationen, samt sammenhæng. En detaljeret beskrivelse af de enkelte services findes i de tilhørende Servicebeskrivelser.

Oversigt over SF1601-integrationens services

Servicenavn	Beskrivelse af formål	Servicenavn i Administrationsmodulet	Endpoints mod Anvendersystem
KombiPostAfsend	Servicen giver mulighed for at afsende (digitale og fysiske) breve. Denne service indeholder både Kombi operationen (EP_SP3) og Memos operationen (EP_SP4).	KombiPostAfsend	EP_SP3 EP_SP4
PostForespørg	Servicen giver mulighed for at hente aktuel tilmeldingsstatus for en modtager på Digital Post og/eller NemSMS. Derudover giver servicen mulighed for at hente organisationsID'er og dennes tilhørende kontaktstruktur	PostForespørg	EP_SP1 EP_SP2 EP_SP5 EP_SP6
PostStatusBeskedHent	Servicen omfatter beskedtypen: PKO_PostStatus. Servicen anvender pull-mønster, dvs. at man som anvendersystem skal hente beskeden fra Beskedfordeleren.	afhent	EP_BF2
PostStatusBeskedModtag	Servicen omfatter beskedtypen: PKO_PostStatus. Servicen anvender push-mønster, dvs. at man som anvendersystem skal installere en service til at modtage beskeden fra Beskedfordeleren.	afleverendpoint	EP_BF1

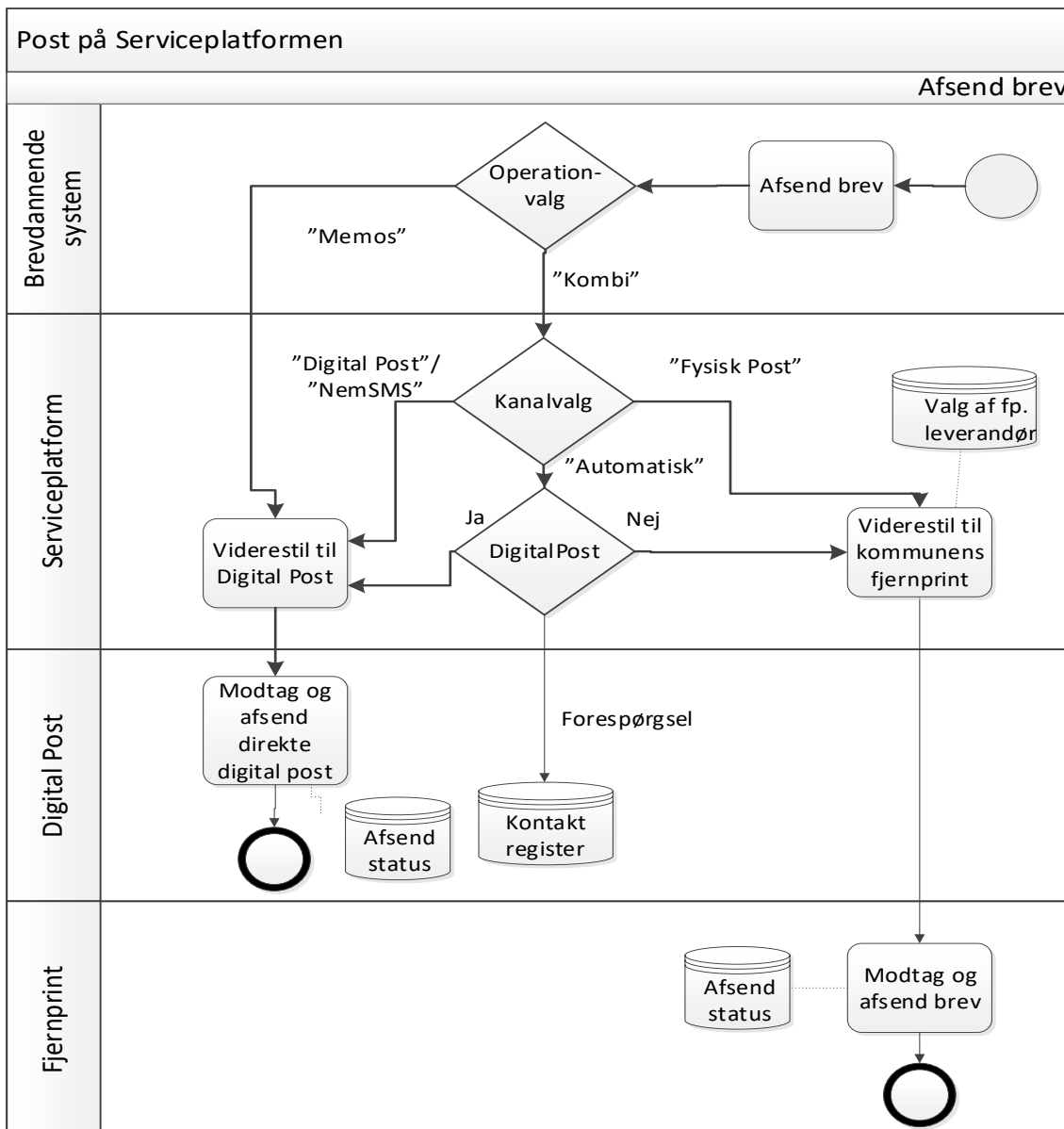
2.2.1. KombiPostAfsend

I forbindelse med afsendelse af post vælger afsender initielt om, man ønsker at gøre brug for Kombi-operationen eller Memos-operationen. Kombi-operationen dækker over alle mulighederne for afsendelse af post – Digital Post, Fysisk Post samt NemSMS. I Memos-operationen er det begrænset til udelukkende at kunne afsende Digital Post og NemSMS.

Fordelen ved at benytte Kombi-operationen er, at den giver frihed i forhold til valg af afsendelseskanal - Digital Post, NemSMS, Fysisk Post eller Automatisk. Sidstnævnte sørger automatisk for at kontrollere om modtager er tilmeldt Digital Post eller ej. Hvis modtageren er fritaget vil posten afleveres til Fjernprint og sendes som Fysisk Post. Hvis man på forhånd ikke kender status på, om modtager er tilmeldt Digital Post eller ej, vil Kombi-operationen være det rigtige at benytte.

Ulempen ved Kombi-operationen er, at forsendelsen skal være forberedt til enten at kunne sendes digitalt eller fysisk. Derfor skal der f.eks. påføres adresseoplysninger i tilfælde af, at posten skal sendes fysisk. Dette sætter også begrænsninger i, hvilket format man kan sende, da Fjernprint stiller krav om .pdf, samt størrelse på meddelelsen.

Ved man derimod at modtager er tilmeldt Digital Post, kan man også anvende Memos-operationen eller Kombi-operationen med kanalval 'Digital Post'. Her kan der udelukkende afsendes Digital Post og NemSMS. Fordelen ved dette er, at antallet af informationer, fagsystemet skal påføre forsendelsen, er væsentligt færre. Ulempen er, at det kræver, at tilmeldingsstatus kendes på forhånd i det brevdannende system.



Vælger man Kombi-operationen, har man yderligere en række valgmuligheder som dækker følgende:

- Automatisk kanalvalg: Integrationen foretager opslag hos Digital Post og bestemmer endeligt kanalvalg ud fra modtagers tilmeldingsstatus.
- Digital Post: Postforsendelse sendes direkte til Digital Post.
- NemSMS: Postforsendelse sendes direkte til Digital Post som NemSMS.
- Fysisk Post: Postforsendelse sendes direkte til Fjernprint.

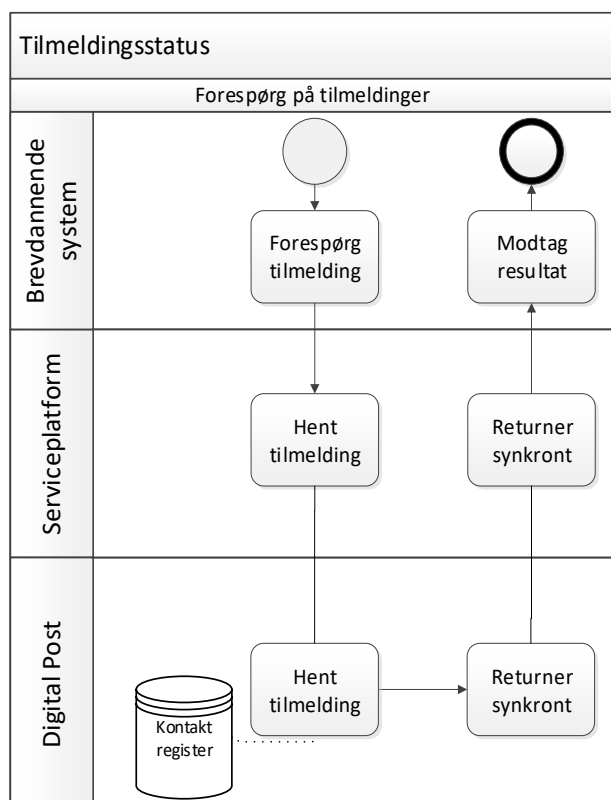
2.2.2. PostForespørg

Med PostForespørg er det muligt at foretage fire funktioner. Det er muligt at forespørg:

- Tilmelding Digital Post og NemSMS
- OrganisationsID
- Organisationens kontaktpunkter

2.2.2.1. Tilmelding Digital Post og NemSMS

Digital Post udstiller en service, hvor der kan forespørges om modtager er tilmeldt Digital Post eller NemSMS. Serviceplatformen udstiller REST service, hvor det brevdannende system kan forespørge på tilmeldingsstatus for en person. Serviceplatformen foretager opslag hos Digital Post og returnerer aktuel status.



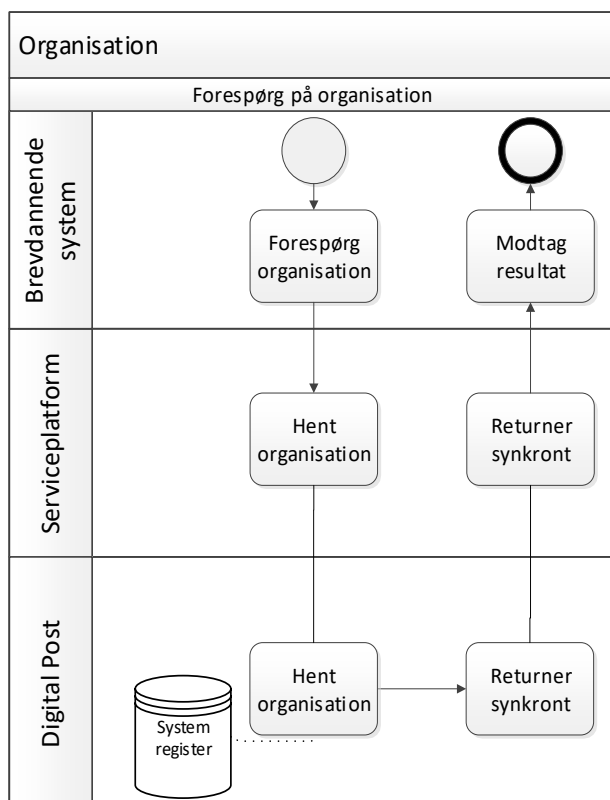
2.2.2.2. OrganisationsID

Digital Post udstiller en service, hvor der kan forespørges om en liste af organisationer. Det er muligt at tilføje følgende søgeparametre, for at kunne indsnævre resultatet:

- id
- name
- cvrNumber
- systemId
- type

Serviceplatformen udstiller REST service, hvor det brevdannende system kan forespørge på andre organisationer. Serviceplatformen foretager opslag hos Digital Post og returnerer organisation.

Tegningen nedenfor beskriver denne funktionalitet. Der er tale om et synkront kald.

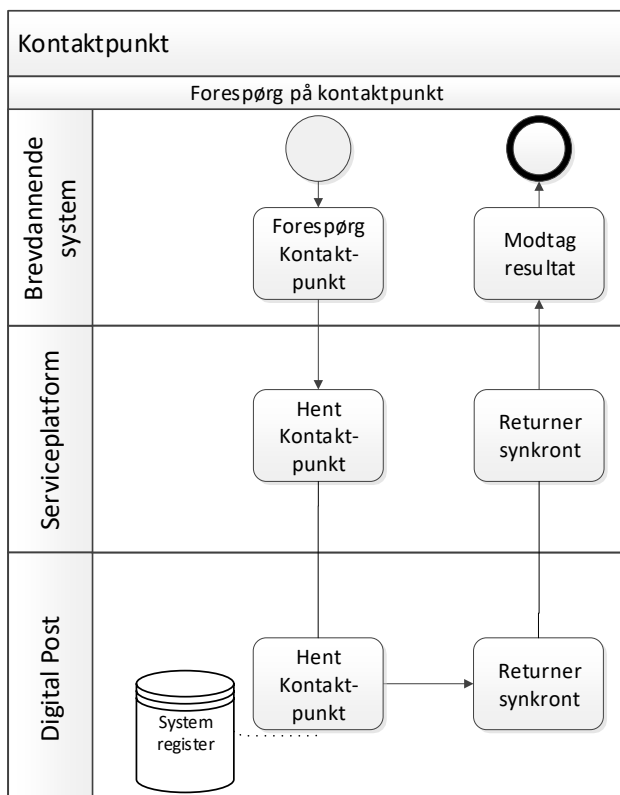


2.2.2.3. Organisationens kontaktpunkter

Digital Post udstiller en service, hvor der kan forespørges på et eller flere kontaktpunkter i en organisation. Der kan forespørges overordnet på hele organisationen, eller tilføjes søgeparametre, som f.eks. søgeord, om det er aktivt eller lignende, for at indsnævre søgningen. Alle egenskaber for et Kontaktpunkt er søgbart.

Serviceplatformen udstiller REST service, hvor det brevdannende system kan forespørge på Kontaktpunkt i en organisation. Serviceplatformen foretager opslag hos Digital Post og returnerer information om kontaktpunkt.

Tegningen nedenfor beskriver denne funktionalitet. Bemærk at der skal kaldes separat for Digital Post tilmeldingsstatus henholdsvis NemSMS tilmelding. Der returneres altså på netop 1 ad gangen. Der er tale om et synkront kald.



2.2.3. PostStatusBeskedHent og PostStatusBeskedModtag

Forretningsmæssige kvitteringer samt status for afsendelse af Digital Post og afsendelse af fysiske breve via fjernprintleverandører leveres til de brevdannende systemer via Beskedfordeler.

Der sendes kun beskeder når status skifter, ikke ved status quo.

Serviceplatformen modtager teknisk kvittering ved afsendelse til Digital Post og den forretningsmæssige kvittering tilgår Serviceplatformen når Digital Post processerer posten. Herefter sender integrationen på Serviceplatformen besked via Beskedfordeler om leveringsstatus.¹

Forretningsmæssige kvitteringer fra Digital Post sker derfor således:

1. Digital Post kalder Serviceplatformen med forretningsmæssig kvittering
2. Status videresendes via Beskedfordeler

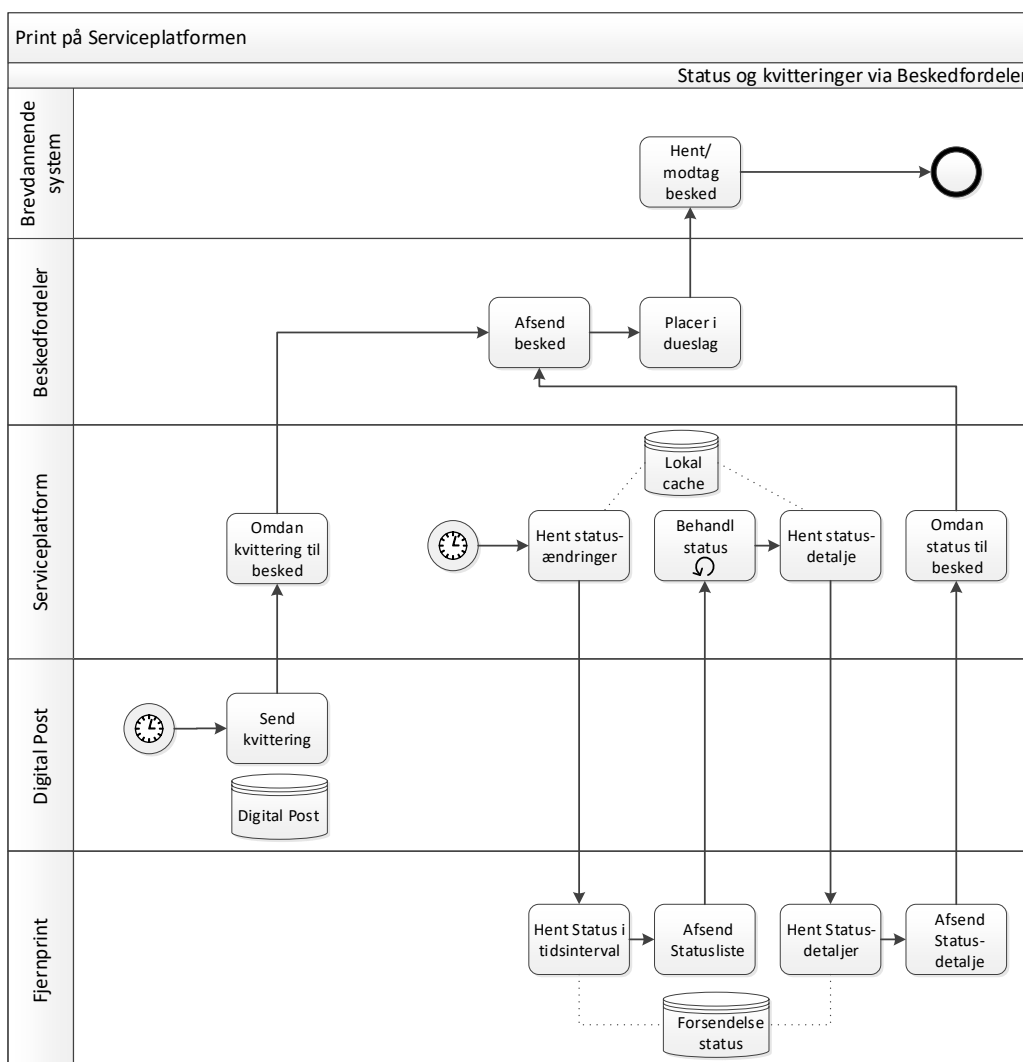
¹ Gyldige værdier og tilhørende UUID ses i Programmers Guide i Bilag.

For fjernprint gælder at Serviceplatformen jævnligt læser status fra Fjernprint, hvor routing sker ud fra Serviceaftale/Sikkerhed.

1. Statusliste på ønskede postforsendelser læses
2. Indikerer status, at der er sket en fejl, hentes detailoplysninger for postforsendelsen.
3. Status videresendes via Beskedfordeler

Ved skift til anden Fjernprintleverandør skal Serviceplatformen have mulighed for at hente status fra den gamle leverandør i op til 1 måned fra leverandørskiftet. Dette sikres ved indgåelse af aftale med ny Fjernprintleverandør (kommunens ansvar).

Diagrammet nedenfor beskriver denne funktionalitet.



9

3. VILKÅR OG BETINGELSER

Forudsætningen for at kunne benytte SF1601 er, at anvendere har adgang til Digitaliseringsstyrelsens Administrativ Adgang. Heri opretter man sig som anvender af NgDP, opretter kontaktstruktur og sin API nøgle. Seneste vejledning findes her: <https://www.digitaliser.dk/resource/5819491>

Når en ny anvender skal ibrugtage SF1601, og har fået adgang til Administrativ Adgang, skal API nøglen fremsendes til KOMBIT, forud for at den første serviceaftale godkendes. Herefter genbruges API nøgles på de evt. efterfølgende serviceaftaler for kommunen.

3.1. Service Level Agreement (SLA) og åbningstider

Information om [SLA og åbningstider](#) for den fælleskommunale infrastruktur findes i Digitaliseringskataloget. Derudover kan der specifikt for SF1601 forventes nedenstående SLA:

Parameter	Beskrivelse
Tidsrum	Systemet driftsafvikles hele døgnet alle dage bortset fra når der udføres ændringer/hvor der er servicevinduer.
Svartid	Der er forskellig SLA på svartid alt efter hvilken integrationskompleksitet, der er tale om: Simpel = 1 sekund Mellem = 1,5 sekund Kompleks = 4 sekunder
Tilgængelighed	Servicemålene for systemets driftseffektivitet er 99,8% for perioden 06:00 -18:00 på arbejdsdage samt 98,5 % i den øvrige tid.
Spidsbelastningsperiode	Må antages at være i perioden 06:00 -18:00 på arbejdsdage
Servicevinduer	Ved mindre opdateringer: En gang om ugen i tidsrummet 05:00 - 06:00. Varsling: 1. uge, varighed (naturligvis) max en time. Ved større og kritiske opdateringer: Optil 1 gang om måneden i tidsrummet mandag kl. 03:00 til mandag kl. 06:00. Varsling: 1. uge, Varighed: max 3 timer Ved omlægning af miljøer, arkitektur og services: 1 gang pr. kvartal i tidsrummet søndag kl. 22:00 til mandag kl. 06:00. Varsling 1. måned, varighed max 8 timer.

4. OPGAVER IFM. IBRUGTAGNING AF INTEGRATIONEN

I forbindelse med udvikling og ibrugtagning af SF1601, er der udarbejdet en vejledning – SF1601 Programmer's Guide. Denne er primært henvendt til leverandøren og findes i Bilag. I vejledninger finder man en trinvis gennemgang af, hvordan man integrerer til SF1601 med dertilhørende relevante eksempler.

5. LOVHJEMMEL

Du kan læse om [vilkårene for brug af den fælleskommunale infrastruktur i Digitaliseringskataloget](#) – herunder om kravene til lovlig adgang til data.

5.1. Lovhjemmel for KOMBIT-anvendersystemer

Lovhjemmel for KOMBIT-anvendersystem(er), fremgår af [denne oversigt](#). Lovhjemmel for SF1600 for KOMBIT systemer, finder også anvendelse på SF1601.

Det anførte hjemmelsgrundlag er bestemt af det enkelte fagprojekt på bestillingstidspunktet på baggrund af en rimelig og dækkende analyse. Henvisningen til hjemmelsgrundlaget bliver derfor ikke nødvendigvis vedligeholdt, hvorfor KOMBIT naturligvis ikke kan indestå for, at retsvirkning til alle tider vil være korrekt.

REFERENCER

Ref	Titel	Beskrivelse
[Adgangsstyring]		Digitaliseringskatalogets informationsside om den samlede adgangsstyringsløsning i den fælleskommunale rammearkitektur Se http://docs.kombit.dk/loesning/adgangsstyring
[Administrativ Adgang]		Digitaliseringsstyrelsens vejledning til at benytte administrativ adgang. https://www.digitaliser.dk/resource/5819491
[Beskedfordeler]		Introduktion til beskedfordeleren og hvordan man kommer i gang med at bruge beskedfordeleren. På informationssiden finder du alle relevante oplysninger for at kunne anvende beskedfordelerens funktionalitet for at kunne sende og modtage beskeder. http://docs.kombit.dk/komponent/beskedfordeler/betingelse
[Beskedtype-katalog]		Katalog over beskedtyper inkl. payload og anvendelse https://share-komm.kombit.dk/P133/Katalog%20over%20beskedtyper/default.aspx
[Digital Post]		Relevant teknisk information kan findes her https://www.digitaliser.dk/resource/5765802
[KLs MeMo-dokumentation]		KL har i samarbejde med en række kommuner, KOMBIT og det eksterne konsulenthus Netcompany gennemført et projekt, der giver et bud på, hvor og hvordan kommunerne kan få mest mulig udbytte af det nye MeMo-format. Sådan kan kommunerne udnytte potentialet i NgDP (kl.dk)
[MeMo]		Digitaliseringsstyrelsens information om MeMo format og anvendelse
[SF1460_A]		Modtag besked via push fra Beskedfordeler. Se den samlede beskedfordeler løsning [Beskedfordeler]
[SF1460_D]		Modtag besked via pull for Beskedfordeler. Se den samlede beskedfordeler løsning [Beskedfordeler]

Ref	Titel	Beskrivelse
[SF1516]		Token træk til brug for REST kald https://digitaliseringskataloget.dk/integration/sf1516
[SP-Pattern]	Transaktionsspor og Fejlbehandling ved servicekald version 1.4	Digitaliseringskataloget indeholder et dokument der angiver en række forskellige løsningsmønstre, som hver især har forskellige egenskaber mht. forventninger mellem parterne, ansvarsoverdragelse, initiativ og timing. https://docs.kombit.dk/id/cd9e58aa
[VILKÅR]		Generelle vilkår for anvendelse af KOMBIT infrastruktur https://digitaliseringskataloget.dk/generelle-vilkaar